



SITUACIÓN DE LA LECHERÍA EN AMÉRICA LATINA Y EL CARIBE EN 2012

Informe producido por el Observatorio de la
cadena láctea en América Latina y el Caribe de FEPALE

FEDERACIÓN PANAMERICANA DE LECHERÍA (FEPALE)

FEPALE
Federación Panamericana de Lechería
Federação Pan-Americana do Leite
Pan-American Dairy Federation

SITUACIÓN DE LA LECHERÍA EN AMÉRICA LATINA Y EL CARIBE EN 2012¹

Publicado por la Federación Panamericana de Lechería (FEPALE)

Montevideo, 2013

Fotografías de Portada: (FEPALE 2013)

¹ Informe desarrollado en el marco de los trabajos del Observatorio de la Cadena Láctea de América Latina y el Caribe, de la Federación Panamericana de Lechería (FEPALE), Septiembre de 2013

Derechos reservados

Todos los derechos reservados por FEPALE.

El uso de este documento y del material contenido en él requerirá autorización previa de la Federación.

No está autorizada la reproducción para la reventa u otros fines comerciales, incluidos fines educativos.

Para solicitud de autorización para reproducir o difundir este material y toda otra consulta relativa a derechos y licencias deberá dirigirse por correo electrónico a info@fepale.org

© FEPALE

Se recomienda citar como: FEPALE 2013. Situación de la Lechería en América Latina y el Caribe en 2012. Observatorio de la Cadena Láctea de América Latina y el Caribe de FEPALE

Agradecimientos

FEPALE agradece muy especialmente al **Ing. Agr. Alejandro Galetto**, autor del presente estudio y coordinador del grupo de referentes del Observatorio de la Cadena Láctea de América Latina y el Caribe de FEPALE.

También FEPALE agradece el aporte de información básica realizado por el grupo de trabajo de productos lácteos de la División de Comercio y Mercados de la FAO, en Roma.

A la FAO que ha apoyado en el inicio de las actividades del Observatorio de la Cadena Láctea de América Latina y el Caribe y por ser una organización que colabora permanentemente.

A los miembros de FEPALE, organizaciones de productores, cámaras industriales, Ministerios de Agricultura, instituciones y empresas que contribuyeron con información para el análisis y elaboración del documento.

Al grupo de referentes del Observatorio que aportaron información y participaron en la elaboración del documento.

INDICE

I. INTRODUCCIÓN.

II. MARCO GLOBAL DE LA LECHERÍA INTERNACIONAL.

2.1. Producción mundial de leche.

2.2. Comercio internacional de productos lácteos en 2012.

2.3. El precio internacional de los productos lácteos.

III. PRODUCCIÓN DE LECHE EN AMÉRICA LATINA.

3.1. Producción de leche en el año 2012.

3.2. Estructura de la producción primaria.

IV. INDUSTRIALIZACIÓN DE LA LECHE.

4.1. La leche destinada a la industria.

4.2. El sector industrial lácteo.

V. CONSUMO INTERNO DE PRODUCTOS LÁCTEOS.

VI. COMERCIO EXTERIOR DE PRODUCTOS LÁCTEOS.

6.1. Evolución del comercio regional.

6.2. Evolución del comercio exterior de los principales países exportadores.

6.3. Evolución del comercio exterior de los principales países importadores.

VII. PRECIOS EN LA CADENA LÁCTEA.

7.1. Precios al productor.

7.2. Precios de mercado interno.

VIII. CONCLUSIONES Y PERSPECTIVAS.

IX. BIBLIOGRAFÍA CONSULTADA.

LISTADO DE ABREVIATURAS UTILIZADAS EN EL TEXTO.

AGSO. Asociación de Ganaderos de la Sierra y el Oriente (Ecuador).

BCV. Banco Central de Venezuela.

CANILEC. Cámara Nacional de Industriales de la Leche (México).

CAPAINLAC. Cámara Paraguaya de Industriales Lácteos.

CAVILAC. Cámara Venezolana de Industrias Lácteas.

CIL. Centro de la Industria Lechera (Argentina).

CNPL. Cámara Nacional de Productores de Leche (Costa Rica).

FAO. Organización de las Naciones Unidas para la Agricultura y la Alimentación.

FEDEGAN. Federación Nacional de Ganaderos (Colombia).

FEDELECHE. Federación Nacional de Productores de Leche (Chile).

FENAGH. Federación Nacional de Ganaderos de Honduras.

FEPALE. Federación Panamericana de Lechería.

IFCN. International Farm Comparison Network.

INALE. Instituto Nacional de la Leche (Uruguay).

OCB. Organización de Cooperativas Brasileñas.

USDA. Departamento de Agricultura (Estados Unidos).

I. INTRODUCCIÓN.

Este informe es producto de la iniciativa conocida como Observatorio de la Cadena Láctea de América Latina y el Caribe, que lleva adelante la Federación Panamericana de Lechería (FEPALE), y es una continuación del Informe correspondiente al año 2011 que se publicara en forma conjunta con la Oficina Regional de FAO para América Latina y el Caribe (FAO-FEPALE, 2012).

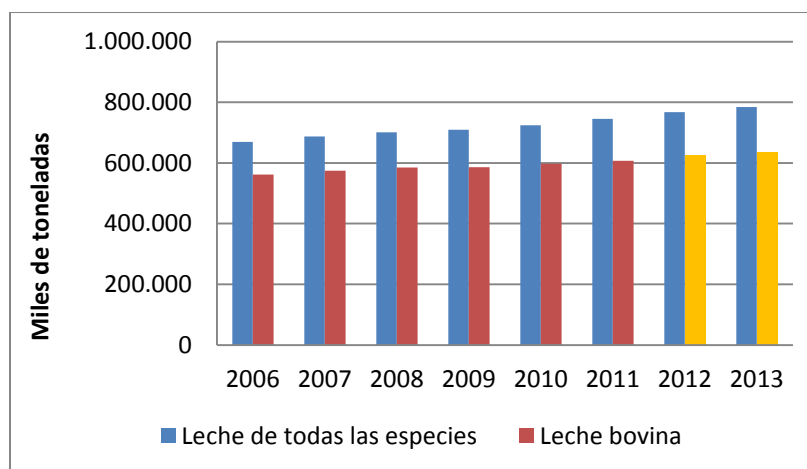
En línea con el informe precedente, si bien el ámbito geográfico del análisis es la región conocida como América Latina y el Caribe, la cobertura de datos sólo se refiere a 19 países (ver Cuadro 1) que representan el 99.1 % de la producción de leche de la región, excluyéndose sólo a cuatro países que tienen alguna producción de leche de significación, que son Puerto Rico, Jamaica, Haití y Guyana, que en conjunto produjeron 712 millones de litros en el año 2012, más de la mitad correspondiente al primero de ellos (FAO, 2013a).

II. EL MARCO GLOBAL DE LA LECHERÍA INTERNACIONAL.

2.1. Producción mundial de leche.

La producción mundial de leche de todas las especies creció un 2,9 % en el año 2012 (FAO, 2012b), pasando de 746 a 767 millones de toneladas métricas (Gráfico 1), y se espera para el 2013 una desaceleración del crecimiento, a algo menos del 2 % anual. Al momento de la preparación de este informe la fuente no contaba con estadísticas de producción mundial de leche bovina, que en el año 2011 representó aproximadamente el 81.4 % de la producción total, por lo que en el Gráfico 1 la información correspondiente a esta especie para los años 2012 y 2013 es sólo estimada en función de la tendencia.

Gráfico 1. Evolución de la producción mundial de leche (total y bovina), 2006-2013, en miles de toneladas.



Fuente: FAO y estimaciones propias.

En el caso de América Latina y el Caribe, como se mencionó en el informe correspondiente al año 2011 (FAO-FEPALE, 2012), la única especie relevante en lo que se refiere a la producción de leche

es la bovina, ya que las producciones de búfala, ovina y caprina apenas representan el 0.7 % del total de la leche de la región. Además, sólo los productos derivados de la leche bovina tienen importancia a nivel industrial y en los flujos de comercio internacional.

En el Gráfico 2 se compara la evolución de la producción mundial de leche bovina con la de América Central y México, el Caribe y Sudamérica, para el período 1991-2012, tomando como base la producción del año 1991 (= 100). Allí se aprecia que la producción regional, salvo el caso del Caribe (muy influenciado por la caída de producción en Cuba), ha crecido a una tasa superior a la producción mundial.

Gráfico 2. Evolución de la producción mundial de leche bovina y comparación con América Central y México, el Caribe y Sudamérica, 1991-2012 (1991 = 100).

Año	Prod. mundial	AC y México	Caribe	Sudamérica
1991	100	100	100	100
1992	100	105	95	105
1993	100	110	90	110
1994	100	115	90	115
1995	100	120	90	120
1996	100	125	90	125
1997	100	130	90	130
1998	100	135	90	135
1999	100	140	90	140
2000	100	145	90	145
2001	100	150	90	150
2002	100	155	95	155
2003	100	160	90	160
2004	100	165	85	165
2005	100	170	80	170
2006	100	175	85	175
2007	100	180	90	180
2008	100	185	95	185
2009	100	190	100	190
2010	100	195	105	195
2011	100	200	110	200
2012	100	205	110	210

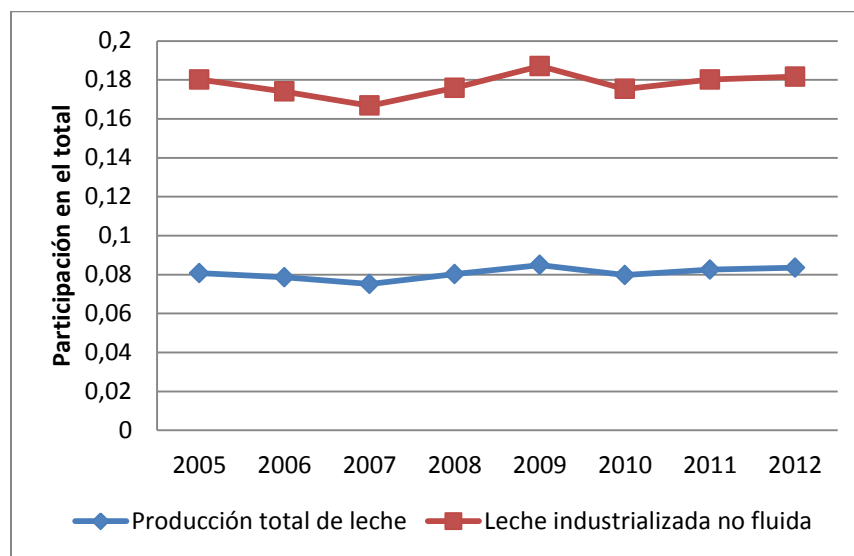
Fuente: FAO

Producto del desempeño más dinámico que ha tenido la producción de leche en la región, la participación de América Latina y el Caribe en el total mundial pasó de un 10 a un 14 %, cuando se comparan los trienios 1991-93 y 2009-11 (FAO-FEPALE, 2012).

2.2. Comercio internacional de productos lácteos en 2012.

El comercio internacional de productos lácteos se mostró muy dinámico en el año 2012, ya que creció un 8 % con respecto al año precedente, pasando de 49.7 millones de toneladas a 53.7 millones de toneladas, sin contar el comercio dentro de los países miembros de la Unión Europea (FAO, 2013b).

Gráfico 3. Evolución de la participación del comercio mundial de productos lácteos en la producción total mundial y en la elaboración total mundial (2005-2012).



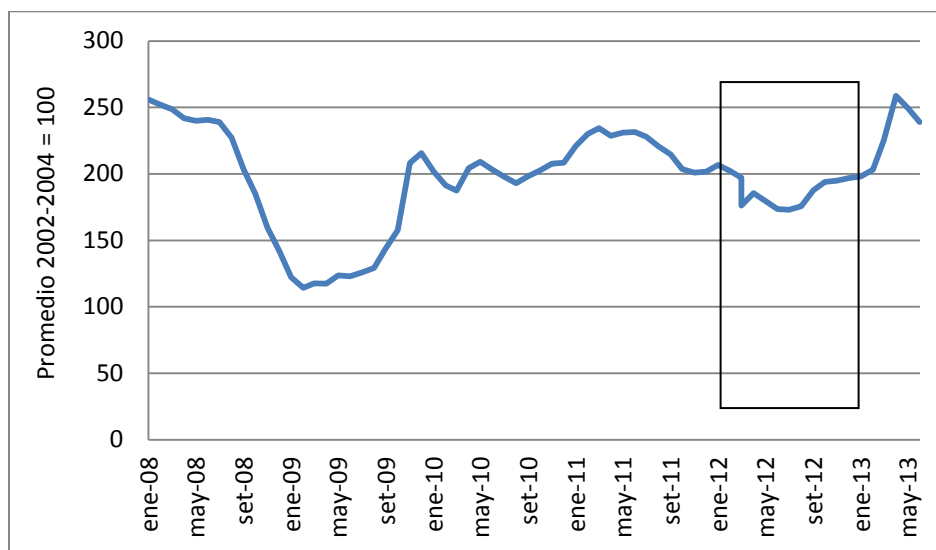
Fuente: Elaboración propia con datos de FAO y FIL.

La participación del comercio en comparación con la producción mundial relativamente pequeña, de sólo el 7 % si se la compara con la producción de leche de todas las especies (si se considera sólo la leche bovina supera al 8 %). Sin embargo, si se contabiliza exclusivamente la leche que se destina a la elaboración de productos (Gráfico 3) se aprecia que el 18 % de la producción se comercializa internacionalmente.

2.3. El precio internacional de los productos lácteos.

Tal como se observa en el Gráfico 4, que muestra la evolución del índice de precios internacionales de los productos lácteos compilado por la FAO, luego de la crisis 2008-2009 dicho índice alcanzó su máximo valor a principios de 2011 y a partir de ese momento comenzó a descender, hasta mediados de 2012, cuando retomó la tendencia ascendente, recuperando los máximos niveles históricos en el primer semestre de 2013. Pero está bastante claro que durante el año 2012, en comparación con el año precedente y con lo que está ocurriendo en 2013, el mercado internacional estuvo bastante deprimido en lo que se refiere a los precios.

Gráfico 4. Evolución del índice de precio internacional de los productos lácteos (promedio 2000-2001 = 100), enero 2008 – junio 2013.

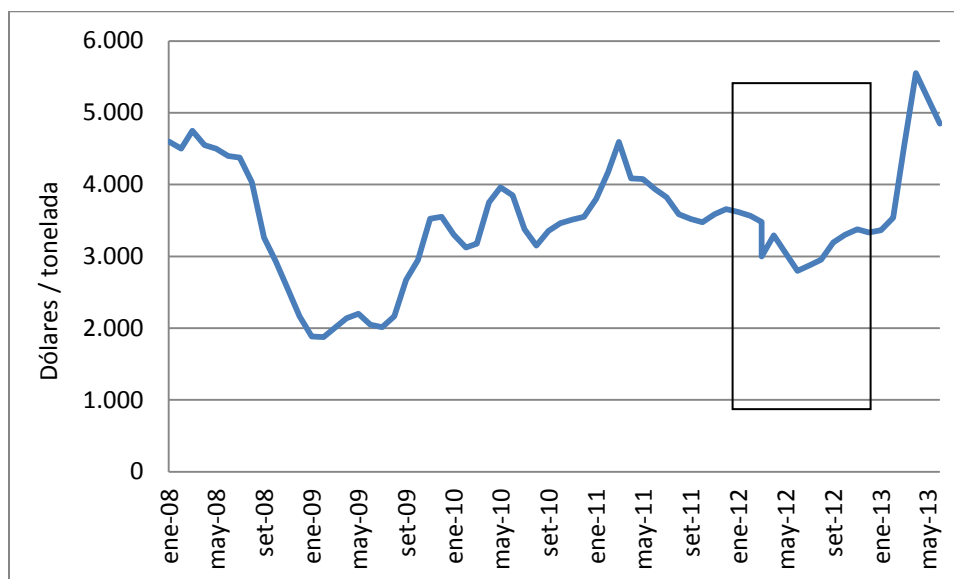


Fuente: FAO.

El índice de precios del Gráfico 4 se construye a partir de las cotizaciones de los principales productos que se comercializan internacionalmente. Específicamente, se calcula a partir de los precios internacionales de la manteca (mantequilla), leche en polvo descremada, leche en polvo entera, quesos y caseína, ponderados por participación en el comercio mundial, y toma el promedio del trienio 2002-2004 como base igual a 100.

En el Gráfico 5, a continuación, se pueden observar las cotizaciones de un producto en particular, la leche en polvo entera, de origen Oceanía, tomados del reporte quincenal del Departamento de Agricultura de Estados Unidos (USDA). Allí se aprecia que entre los meses de junio y agosto de 2012, el precio internacional de la LPE estuvo por debajo de los 3000 dólares por tonelada, que puede ser considerado un valor crítico para la estructura de costos de producción incluso de los países más eficientes.

Gráfico 5. Evolución de la cotización USDA para la leche en polvo entera originada en Oceanía (precio f.o.b, en dólares por tonelada, enero 2008 – junio 2013).



Fuente: USDA.

Sumado a la reducción de sus precios internacionales, los productos lácteos tampoco tuvieron un buen desempeño en términos relativos, en comparación con los cereales y los oleaginosos, que forman parte de una buena parte del costo de producción de la leche (especialmente en los sistemas más intensivos). Tomando como base los índices de precios de FAO, y comparando con el año 2010, el precio de los lácteos en el 2012 se redujo un 16 % mientras que el de los cereales aumentó un 17 % y el de los oleaginosos un 3 %, lo que refuerza lo ya comentado, en el sentido que el contexto internacional, en términos de precios, no fue bueno para los productos lácteos.

III. PRODUCCIÓN DE LECHE EN AMÉRICA LATINA.

Como se mencionó, el informe tiene como objeto de análisis la estructura y desempeño de la cadena láctea de América Latina y el Caribe, es decir, la región que abarca desde México hasta el sur de Argentina y Chile, y que admite diferentes tipos de caracterizaciones según se adopte una perspectiva geográfica, política o histórica, entre otras. Por ejemplo, geográficamente, México pertenece a América del Norte, e incluso económicamente está fuertemente integrada con los Estados Unidos a través del NAFTA, aunque es obvio que desde una perspectiva histórica México es un integrante clave de “América Latina”, que es el foco principal de este informe.

Desde un punto de vista político, la región denominada genéricamente como América Latina y Caribe está compuesta por 33 países independientes y otras 15 colonias o territorios de ultramar, la mayor parte de ellos ubicados en la región del Caribe. Sin embargo, siguiendo el mismo criterio utilizado en el informe correspondiente al año 2011 (FAO-FEPALE, 2012), se incluyen en este

informe sólo 19 países (ver listado en el Cuadro 1) que representan el 99,1 % de la producción de leche de la región, excluyéndose sólo cuatro países o regiones que tienen alguna producción lechera de significación, que son Puerto Rico, Jamaica, Haití y Guyana, que en conjunto produjeron 712 millones de litros en el año 2012 (FAO, 2013), más de la mitad correspondiente a Puerto Rico.

3.1. Producción de leche en el año 2012.

Como criterio general de orden estadístico se tomó como base la producción de leche reportada por la FAO (FAO, 2013) en los 19 países que componen la muestra (Cuadro 1), aunque luego se realizan consideraciones para algunos de ellos, ya que existen divergencias de cierta magnitud con otras fuentes privadas y oficiales.

Cuadro 1. Producción de leche en América Latina y el Caribe, 2010-2012 (mill. litros).

PAÍS	2010	2011	2012	Participación (2012, %)	2012 vs 2011 (%)
Brasil	30,864	32,239	33,070	41.3%	2.6%
Argentina	10,502	11,493	11,493	14.4%	0.0%
México	10,838	10,886	11,111	13.9%	2.1%
Colombia	7,500	7,550	7,600	9.5%	0.7%
Chile	2,540	2,630	2,710	3.4%	3.0%
Venezuela	2,294	2,386	2,481	3.1%	4.0%
Uruguay	1,821	2,057	2,200	2.8%	7.0%
Ecuador	1,854	1,935	1,857	2.3%	-4.1%
Peru	1,703	1,770	1,820	2.3%	2.8%
Costa Rica	952	966	1,014	1.3%	4.9%
Nicaragua	753	783	815	1.0%	4.1%
Honduras	739	750	700	0.9%	-6.7%
Cuba	633	603	600	0.8%	-0.5%
Paraguay	396	450	517	0.6%	14.9%
Guatemala	469	480	490	0.6%	2.2%
R. Dominicana	521	502	480	0.6%	-4.3%
Bolivia	432	443	450	0.6%	1.5%
El Salvador	458	416	400	0.5%	-3.8%
Panamá	198	190	190	0.2%	0.0%
TOTAL	75,468	78,530	79,998	100.0%	1.9%

Fuente: FAO (2013), para Ecuador, MAGAP/Subsecretaría de Ganadería (2013).

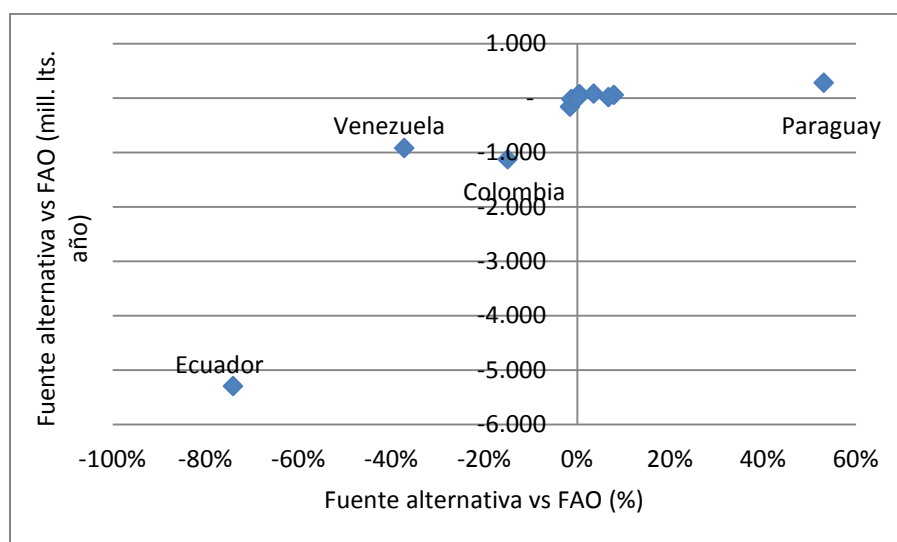
Según se aprecia en el Cuadro 1, la producción lechera en los 19 países considerados tuvo un comportamiento positivo en el año 2012, creciendo un 1.9 % (1,468 millones de litros). En comparación, la producción mundial de leche (de todas las especies) creció un 2.9 % en el año

2012 (en el momento de completar este informe aún no se cuenta con información respecto de la producción mundial de leche bovina).

En 12 países de la región la producción de leche experimentó un crecimiento con respecto al año 2011, mientras que en 5 de ellos registró una disminución y en los dos restantes no hubo cambios. En términos absolutos, las subas más importantes se dieron en Brasil, México y Uruguay, mientras que en términos porcentuales el país donde más creció la producción fue Paraguay, aunque probablemente exista en este caso una situación vinculada al reporte de información.

Respecto del punto que se indicó en el párrafo precedente, del reporte de información, como ya se mencionó, este informe toma como referencia las estadísticas proporcionadas por la FAO (FAO, 2013a), con la excepción del caso de Ecuador, donde se utilizó información oficial de ese país². Pero hay otros casos de países donde se han detectado diferencias importantes entre los niveles de producción reportados por FAO con los de otras fuentes nacionales de importancia. En el Gráfico 6 se compara la producción reportada por FAO y la que reportan otras fuentes nacionales³, para un grupo de 12 países donde se obtuvieron fuentes reconocidas, y se observa que sólo en cuatro casos las diferencias son significativas, que son Ecuador, Venezuela, Colombia y Paraguay.

Gráfico 6. Comparación de la producción de leche reportada por FAO y la que reportan otras fuentes nacionales reconocidas, 2012.



Fuente: FAO y fuentes nacionales alternativas.

² La información proporcionada por FAO para el año 2012 indica una producción de 7,150 millones de litros, mientras que la fuente oficial menciona 1,857 millones de litros, que se considera más ajustada a la realidad del país y en línea con otras fuentes disponibles.

³ Las fuentes nacionales son las siguientes: Brasil, OCB; Argentina, CIL; México, Canilec; Colombia, Fedegan; Chile, Fedeleche; Ecuador, Subsecretaría de Ganadería y AGSO; Venezuela, Cavilac y BCV, citado por Paredes (2012), Uruguay, INALE, Perú, Ministerio de Agricultura; Costa Rica, CNPL; Honduras, FENAGH; Paraguay, Capainlac; Panamá, Ministerio de Desarrollo Agropecuario.

En los cuatro casos identificados donde existen divergencias importantes, tanto en valores absolutos como porcentuales, caben los siguientes comentarios. Paraguay es el único país en el que la estadística FAO (que seguramente está originada en información suministrada por algún organismo oficial) indica un valor de producción menor a la estadística alternativa, en este caso la Cámara Paraguaya de Industriales Lácteos (Capainlac). Es muy probable que la fuente de la divergencia se encuentre en el tratamiento del concepto de “leche industrializada” vs. leche producida total, y aquí la cámara sectorial incluye en el dato de producción ambos conceptos, mientras que la fuente estatal sólo incluye un valor que se aproxima mucho a la leche procesada por la industria.

En los otros tres casos (Ecuador, Venezuela y Colombia) la información alternativa indica niveles de producción más bajos que FAO. En el caso de Ecuador la diferencia se debe seguramente a algún problema interpretativo, y debiese ser fácilmente corregida. En el caso de Colombia, en términos porcentuales la diferencia no es muy importante, y su origen radica seguramente en la difusión de un modelo productivo del tipo “doble propósito” articulado con canales de comercialización no formales que complica mucho la obtención de estadísticas de producción. Finalmente, el caso de Venezuela es quizás el más complejo de todos, pues es probable que el origen de las divergencias en cuanto a los volúmenes de producción radique en las fuertes diferencias políticas que caracterizan la situación actual del país, además de contar con una estructura sectorial (producción y comercialización) bastante compleja.

3.2. Estructura de la producción primaria.

En el Informe correspondiente al año 2011 se realizó una estimación de la cantidad de productores de leche que existe en cada país, lo que permitió llegar a un total de 3,156,000 productores en los 19 países de la región. Esta cifra debe ser considerada como una aproximación, y probablemente, un límite superior, en la medida que incluye no sólo las fincas lecheras sino también a los productores de leche que no tienen finca, que podrían considerarse como productores de patio prácticamente.

Como aporte a una caracterización que permita comprender el funcionamiento de la producción primaria en América Latina y el Caribe, este total de productores fue desagregado en tres categorías diferentes, que fueron denominadas “productores empresariales”, que tienen más de 50 has y/o 50 cabezas de ganado, y que pueden ser tanto de base familiar como no familiar, “productores familiares comerciales”, productores que tienen menos de 50 has y/o 50 cabezas de ganado, y que producen para el mercado (o al menos, que venden una parte de su producción de leche), y “productores familiares de subsistencia”, que independientemente del tamaño (aunque en general son muy chicos, y suelen no tener tierra), sólo producen para el consumo familiar, no están articulados con el mercado.

Respecto del modelo “empresarial”, el informe distingue en realidad dos grupos bien diferenciados. Uno llamado “empresarial de base familiar”, en el que el productor y su familia están involucrados en el manejo diario de la explotación, sobre todo a nivel de decisiones, y

aportan una cantidad significativa – aunque no necesariamente mayoritaria- del trabajo del establecimiento, y otro que llamamos “empresarial propiamente dicho”, donde el productor y su familia adoptan un rol gerencial, con mano de obra casi exclusivamente contratada. Adicionalmente, es probable que desde el punto de vista de la organización de la finca lechera sea conveniente subdividir al modelo empresarial de base familiar según el productor y su familiar aporten una cantidad mayoritaria o minoritaria del trabajo de la finca. En síntesis, cabría distinguir los siguientes modelos de organización de la producción de leche en la región, según se muestra en el Cuadro 2.

Cuadro 2. Modelos de organización de la producción lechera en América Latina y el Caribe.

Orientación al mercado	Tamaño de la finca	Decisiones de inversión y consumo familiar	Aporte de mano de obra	Modelo	Tamaño (vacas ordeño, litros/día)
Producen casi exclusivamente para el consumo familiar.	Generalmente muy chicas, muchas veces sin tierra.	No hay inversión.	Sólo mano de obra familiar, prioritariamente mujer e hijos.	Familiar de subsistencia.	Hasta 2 vacas / 10 lt/día.
Una cantidad significativa de la producción de leche se destina a la venta en el mercado.	Menos de 50 cab., menos de 20-50 has, menos de 50-100 lt/día.	Las decisiones de consumo familiar e inversión NO son independientes.	Básicamente del productor y su familia, trabajos contratados sólo para tareas ocasionales.	Familiar comercial.	Hasta 20 vacas / 100 lt/día.
	La mayor parte de la mano de obra es aportada por el productor y su familia.		Familiar empresarial.	Hasta 50 vacas / 500 lt/día.	
	Más de 50 cab., más de 20-50 has, más de 50-100 lt/día.	Las decisiones de consumo e inversión son independientes.	La mayor parte del trabajo operativo es contratado.	Empresarial de base familiar.	Hasta 250 vacas / 5,000 lt/día.
			Todo el trabajo operativo es contratado. El productor solo desarrolla trabajo gerencial o es sólo un accionista.	Empresarial propiamente dicho.	Más de 250 vacas / 5,000 lt/día

Fuente: Elaboración propia.

Una vez establecida la caracterización de los modelos de organización de la producción lechera en la región, el paso siguiente sería la cuantificación de la distribución de productores según los distintos modelos identificados. Sin embargo, ello requiere primero de un acuerdo por parte de los referentes de la cadena láctea regional respecto de la tipología propuesta, que por ahora sólo se presenta como preliminar y sujeta a discusión.

IV. INDUSTRIALIZACIÓN DE LA LECHE.

4.1. La leche destinada a la industria.

Desde una perspectiva de cadena, la industria láctea juega un rol clave en el desarrollo sectorial, ya que es el vehículo obligado para que la materia prima producida a nivel primario pueda llegar finalmente al consumidor final. En la región de América Latina y el Caribe una parte significativa de la producción de leche todavía se consume en la familia o se destina a canales “informales”, ya sea su elaboración en finca o su venta en circuitos periurbanos. Según el Informe correspondiente al año 2011 (FAO-FEPALE, 2012), la proporción de leche industrializada en la región oscila entre el 20 y el 95 %, con un promedio estimado del 72 %, bastante por encima del promedio mundial que reporta la Federación Internacional de Lechería (FIL, 2010).

De cualquier manera, cabe enfatizar que la caracterización de “leche industrializada” no es simple, ya que se mezclan consideraciones de distinta naturaleza. En primer lugar, habría que definir que se entiende por “industrialización”. En un extremo, toda leche que no se consume fresca, dentro de un tiempo relativamente breve luego del ordeño, tiene que ser elaborada, ya que la duración del producto líquido sin un tratamiento es de unas pocas horas. Esa “elaboración” puede ser hecha en la finca, para el consumo familiar, para la venta o ambos destinos, o puede ser realizada por terceros, con procesos industriales de distintos niveles de sofisticación, que van desde lo puramente artesanal hasta la utilización de la más moderna tecnología. Es obvio entonces que resulta bastante difícil establecer categóricamente qué proporción de la leche de cada país puede considerarse “industrializada”.

Sumado a ello, en muchos casos se superponen diferentes perspectivas, como cuando se distingue entre la leche que transita por circuitos formales (que cumplen con toda la legislación impositiva y bromatológica) y aquella que lo hace por otros circuitos de menor grado de formalidad, y en muchos casos se confunden ambos criterios, es decir, el nivel de industrialización con el de formalidad. De esta manera, parece bastante obvio que la mayor parte de la leche que no se industrializa o que transita por circuitos artesanales lo hace con un alto grado de informalidad, y que en el otro extremo, la leche que procesa la industria más desarrollada tecnológicamente lo hace cumpliendo la legislación bromatológica e impositiva, pero en el medio existe en la región de América Latina y el Caribe una proporción importante de leche semi-industrializada y semi-formal que resulta difícil de encuadrar en una categoría específica.

4.2. El sector industrial lácteo.

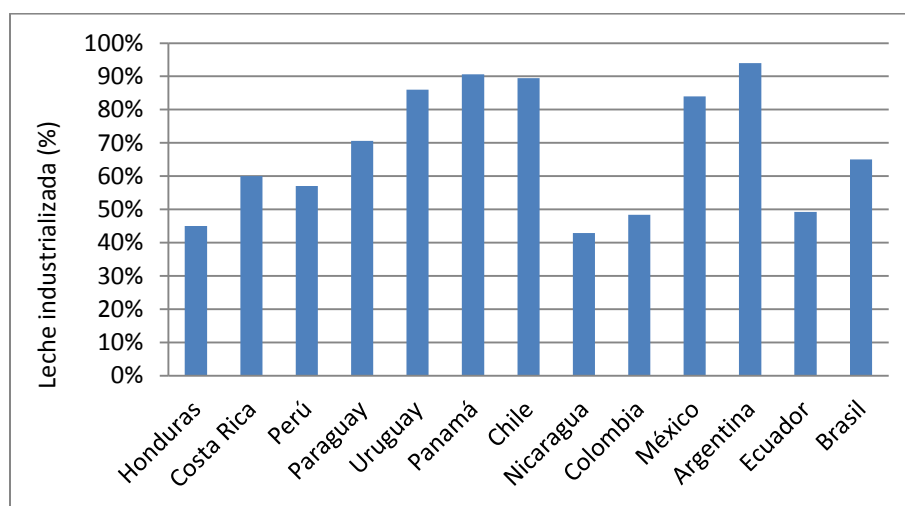
Desde la perspectiva de este informe, y frente a una tendencia a un incremento de la importancia del sector industrial y de la internacionalización de la cadena láctea de América Latina y el Caribe, la caracterización del segmento de industrias lácteas y la comprensión de su funcionamiento es esencial para interpretar las fortalezas y debilidades de la lechería regional, en particular, frente a muchos estudios que se concentran en la etapa primaria solamente, sin analizar en detalle el vínculo necesario entre la producción primaria y el mercado, que es la industria láctea, en todas sus formas.

En este informe se presenta una caracterización del sector industrial lácteo de 13 países para los que se cuenta con algún tipo de información, principalmente en términos de recepción de leche de las principales empresas del sector. Cabe aclarar que la misma ha sido relevada mediante contactos de tipo informal con referentes sectoriales, y que en gran medida sólo puede ser considerada como “orientativa”, ya que el dato de recepción suele cambiar entre años. Obviamente, entonces, no son datos “oficiales”, ya que las estadísticas no reflejan los volúmenes de producción o negocios de empresas individuales, sino que son estimaciones e información “del mercado”, con mayor o menor grado de aproximación, según el caso.

El listado de países para los que hay datos sobre el sector industrial lácteo es Argentina, Uruguay, Chile, Paraguay, Brasil, Perú, Ecuador, Colombia, Panamá, Costa Rica, Nicaragua, Honduras y México, que representan el 94 % de la producción regional.

Como se mencionó, y sobre la base de la información de este subconjunto de países, el 72 % de la producción de leche se industrializa, con un rango que va del 43 % (Nicaragua) al 94 % (Argentina), según se aprecia en el Gráfico 7, aunque también cabe repetir que estos valores no pueden considerarse comparables, ya que no parten de una definición uniforme de lo que se entiende por “industrializar”.

Gráfico 7. Participación de la leche que se industrializa sobre el total de la leche producida (%) en 13 países de la región.

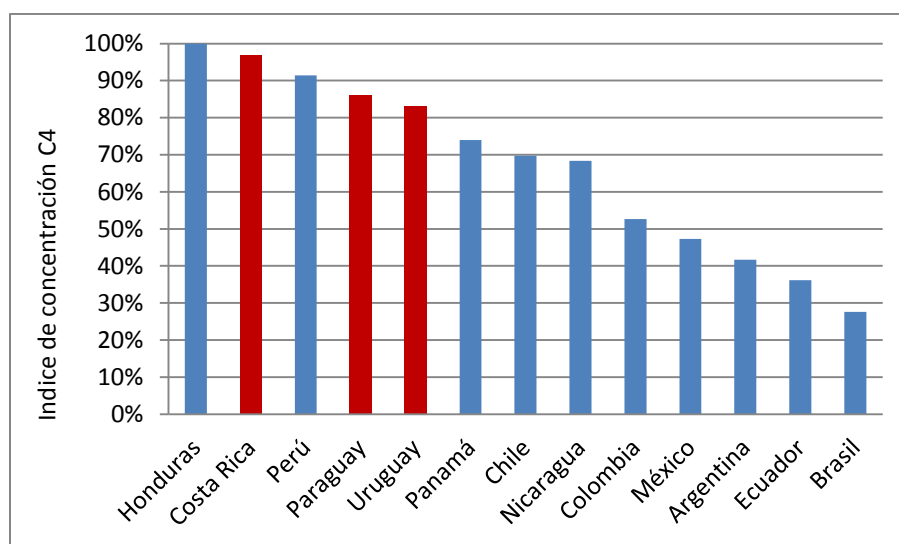


Fuente: Información de referentes nacionales, XXI Reunión CD FEPAL, 2013.

Dentro de este heterogéneo segmento de empresas, que van desde aquellas de tipo semi-artesanal que procesan la leche propia y de algún vecino, hasta modernos complejos industriales de gran tamaño, se estima que habría en la región unas 20 mil unidades elaboradoras de productos lácteos (sólo en México serían unas 9000, gran parte de tipo estacional), lo que es suficiente evidencia de la importancia de este segmento para el análisis del funcionamiento de la cadena.

A pesar de la gran cantidad de empresas industriales, son mucho menos que la cantidad de productores de leche, que se estima en unos tres millones, lo que tiene importancia a la hora de interpretar las características de la competencia en el mercado de compra venta de leche cruda. Un criterio indicador de la concentración del ese mercado desde la perspectiva de la industria compradora es la participación de las cuatro principales empresas en el volumen total de compra, conocido como C4 (también se puede calcular en función de otras variables, como la facturación, por ejemplo), y que se muestra en el Gráfico 8.

Gráfico 8. Índice de concentración C4 de la industria láctea en 13 países de la región (según la participación en el volumen de leche industrializada).



Nota: en rojo, los países donde la industria cooperativa tiene una participación mayor al 70 % de la leche industrializada.

Fuente: Información de referentes nacionales, XXI Reunión CD FEPAL, 2013, y otras fuentes complementarias.

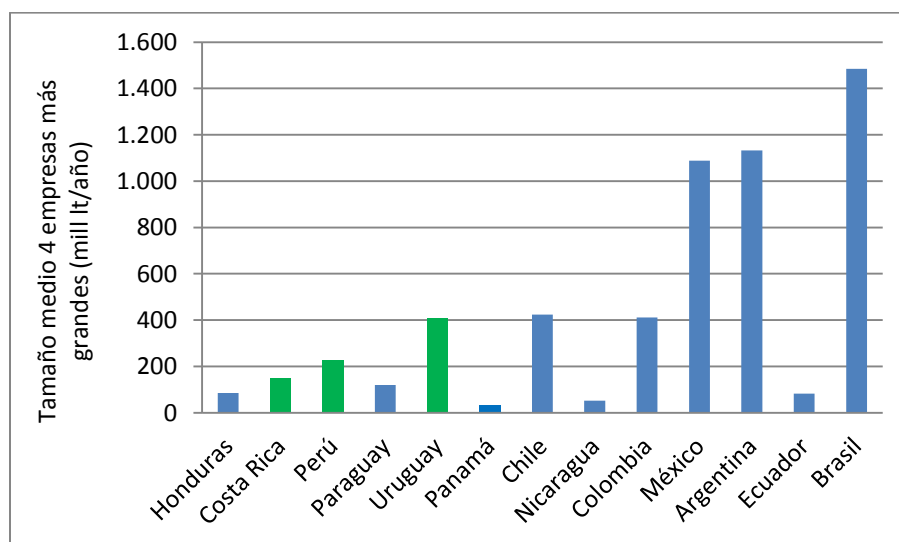
Tal como se desprende del gráfico precedente, hay países en los que la industria láctea presenta un alto grado de concentración, donde las cuatro empresas de mayor tamaño captan más de las dos terceras partes de la leche industrializada (Nicaragua, Chile, Panamá, Uruguay, Paraguay, Perú, Costa Rica y Honduras), aunque en tres de estos países (barras en color rojo, Costa Rica, Paraguay y Uruguay) la mayor parte de la participación corresponde a empresas cooperativas.

En los otros países (Colombia, México, Argentina, Ecuador y Brasil) la concentración del sector industrial es relativamente baja, ya que las cuatro principales empresas procesan como máximo el 52 % de la leche industrializada (Colombia), y ese porcentaje sería aún menor si la participación de las principales empresas se calculase tomando como referencia la producción total de leche de cada país.

Estos bajos niveles de concentración de los principales países lecheros de la región contrastan con la situación de gran parte de los países con una alta participación en la lechería global, en los que la industria láctea está altamente concentrada⁴.

En la comparación con la industria láctea mundial hay otro criterio importante que es el tamaño de las empresas más grandes, que adquiere mayor relevancia en la medida que nuestra región se integra más al comercio global. El Gráfico 9, a continuación, muestra el tamaño medio (medido según el volumen de captación de leche, en millones de litros por año), de las cuatro principales empresas de cada país, aclarándose en tres de ellos (Costa Rica, Perú y Uruguay, con barras de color verde) que la media no es un indicador adecuado ya que hay una empresa de gran tamaño y luego un grupo de firmas mucho más chicas (Dos Pinos, Gloria y Conaprole, respectivamente).

Gráfico 9. Tamaño medio de las cuatro principales empresas según captación de leche (millones de litros/año).



Nota: en verde, los países donde la empresa más grande tiene un tamaño

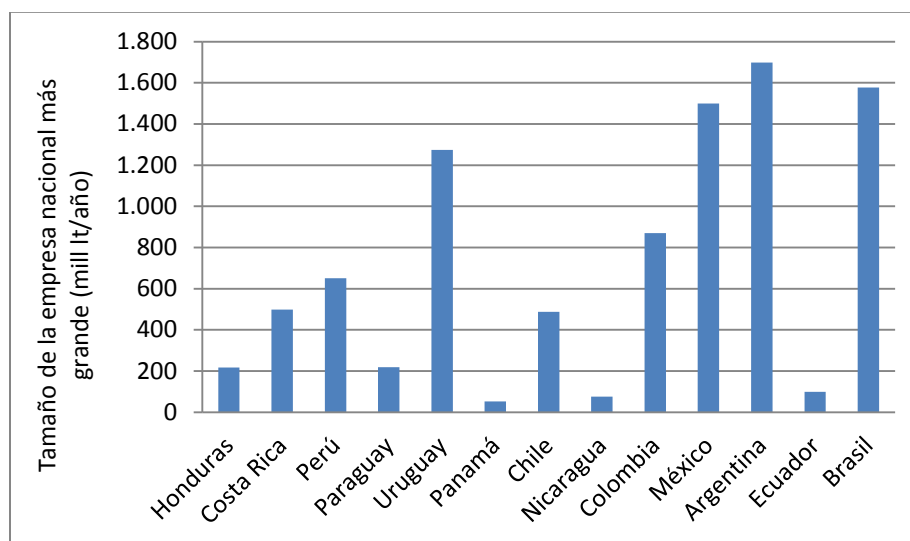
Fuente: Información de referentes nacionales, XXI Reunión CD FEPAL, 2013, y otras fuentes complementarias.

Atento a que el promedio no es siempre un buen indicador del tamaño de las empresas (como el caso de los tres países ya mencionados), en el Gráfico 10 se complementa dicha información

⁴ A modo de ejemplo, los valores del índice C4 serían (aproximadamente) de +95 % para Nueva Zelanda, +70 % para Australia, + 98 % para Holanda y Dinamarca, por citar algunos casos.

mostrando el tamaño de la mayor empresa nacional (cooperativa o sociedad de capital), y allí se observa que hay sólo cuatro casos (Argentina, Uruguay, Brasil y México) con empresas que captan más de 1000 millones de litros por año (en total, son 6 las empresas nacionales que captan más de mil millones de litros de leche por año).

Gráfico 10. Tamaño de la empresa nacional más grande, según captación de leche (millones de litros/año).



Fuente: Información de referentes nacionales, XXI Reunión CD FEPAL, 2013, y otras fuentes complementarias.

Así como se comparó la concentración de la industria láctea regional con la de otros países del mundo, cabe hacer lo mismo con el tamaño de las empresas, y para ello puede tomarse como referencia la información de las 20 principales empresas del mundo que es compilada por el IFCN (Canadian Dairy Information Centre, 2013), en la que la empresa ubicada en el puesto número 20 del ranking (Schreiber Foods, de Estados Unidos) procesa unos 3300 millones de litros al año⁵.

En síntesis, el sector industrial lácteo de América Latina puede caracterizarse como heterogéneo (en el sentido de empresas muy diversas en cuanto a tamaño y aptitudes tecnológicas), con grados variables de concentración (pero en los mercados de mayor tamaño la concentración es baja), y con empresas en general más chicas que otros competidores internacionales.

⁵ Cabe mencionar que en algunos rankings en los que se ordenan a las empresas según su facturación, el grupo Lala de México sí se encuentra dentro de las 20 más grandes del mundo.

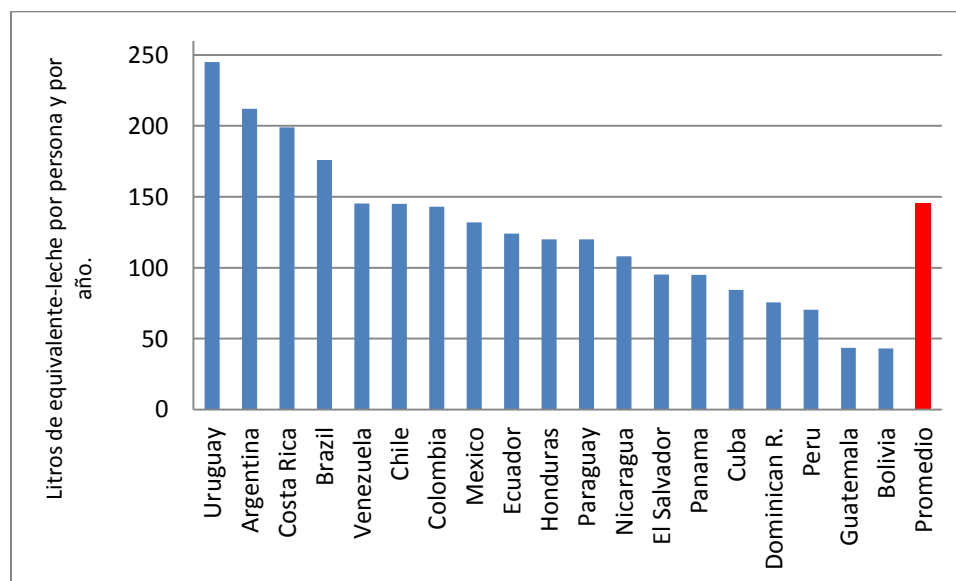
V. CONSUMO INTERNO DE PRODUCTOS LÁCTEOS.

América Latina y el Caribe es una región que tiene una tradición de consumo de productos lácteos relativamente alta, en comparación con otras regiones del mundo como Asia o África, aunque menor que en Europa, América del Norte y Oceanía. Dentro de la región, sin embargo, aparecen importantes diferencias en cuanto al consumo medio de leche, producto de las diferencias en disponibilidad de productos y en el nivel de ingresos de cada país, y también a diferencias de tipo cultural.

Para este informe se ha calculado el consumo a partir de presentaciones de informantes nacionales efectuadas en la 31° Reunión del Consejo Directivo de FEPAL (FEPAL, 2013), complementadas con información provista por FAO, calculándose el consumo aparente, sumando la producción nacional más las importaciones y restando las exportaciones, todo ello dividido por la población de cada país.

En el Gráfico 11 se muestra el consumo de leche y productos lácteos de los 19 países, expresado como litros de equivalente-leche por persona y por año, que tiene un máximo de 245 litros para Uruguay y un mínimo de 43,1 litros para Bolivia, y un promedio de 145,3 litros para el conjunto de la región.

Gráfico 11. Consumo medio de leche y productos lácteos en la región (litros de equivalente-leche por persona y por año), 2012.



Fuente: Elaboración propia con datos de FAO y FEPAL.

En general, cabe dividir en cuatro grupos a los países de la región, en relación con el consumo de leche y productos lácteos. Por un lado estaría el grupo de mayor consumo (más de 150 litros por persona y por año), integrado por Uruguay, Argentina, Costa Rica y Brasil. Hay un grupo de países

con un consumo intermedio (entre 100 y 150 litros/año)⁶, donde se ubican Venezuela, Chile, Colombia, México, Ecuador, Honduras, Paraguay y Nicaragua. En tercer lugar, un grupo de países con un consumo bajo (entre 50 y 100 litros por año), compuesto por El Salvador, Panamá, Cuba, República Dominicana y Perú, y finalmente, un grupo de muy bajo consumo (menor a 50 litros por año) al que pertenecen Guatemala y Bolivia.

Los futuros estudios de la cadena láctea de la región deben poner más énfasis en el estudio del consumo, desagregando entre diferentes tipos de productos, regiones y estratos etarios y sociodemográficos. Lamentablemente, este tipo de información no está fácilmente disponible en la mayor parte de los países, pero sería de interés profundizar sobre las características y los factores determinantes del consumo de lácteos en sucesivas versiones de este informe.

VI. COMERCIO EXTERIOR DE PRODUCTOS LÁCTEOS.

Tal como se mencionó, los 19 países representados en este Informe representan el 99,0 % de la producción de leche de la región América Latina y el Caribe. A nivel de comercio, cabe aclarar, la importancia relativa de estos 19 países sobre el total regional es diferente, ya que si bien participan (datos de FAO del año 2012) con el 99.8 % de las exportaciones, sólo lo hacen con el 92.7 % de las importaciones.

El resto de los países y territorios no considerados en el informe importaron durante 2012 el equivalente a 610 millones de litros de equivalente-leche, siendo los principales importadores Trinidad & Tobago, Haití y Jamaica, con el 59 %, seguidos por Bahamas, Guyana, Belize, Barbados, Antillas Holandesas y Santa Lucía, y en total fueron responsables del 90 % de las importaciones de lácteos de este grupo.

6.1. Evolución del comercio regional.

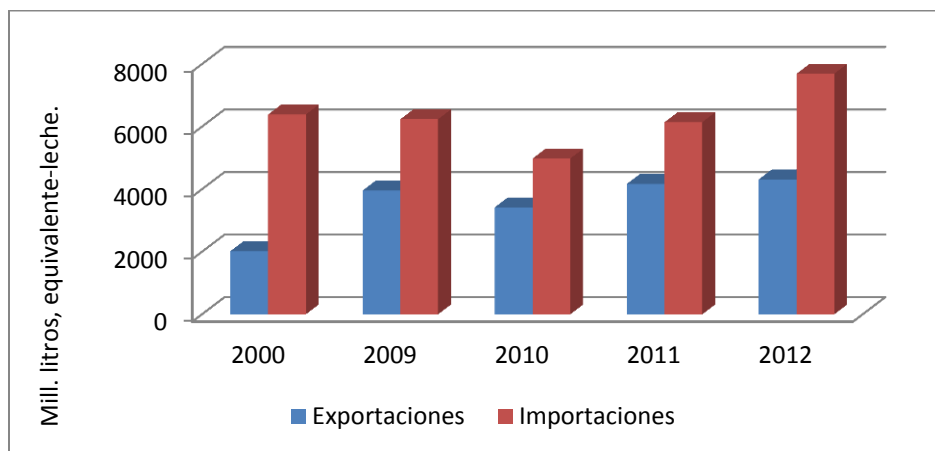
En el Gráfico 12 se puede observar la evolución del comercio regional de productos lácteos en América Latina y el Caribe (los 19 países considerados en el informe) en los últimos cuatro años 2009-2012, y su comparación con el año 2000, tal como fuera hecho en el informe del año precedente (FAO-FEPALE, 2012).

Globalmente, y en comparación con el año base (2000), la región había achicado mucho el déficit comercial de productos lácteos, que pasó de 4370 millones de litros a un promedio de 1937 millones en el período 2009-2011. Ello fue el producto de un aumento de las exportaciones del 91 % (comparando el promedio 2009-2011 con el año 2000), ya que las importaciones sólo se redujeron un 9 %. Sin embargo, en el año 2012 se produjo un nuevo incremento de la brecha

⁶ Si bien el consumo de lácteos no puede ser analizado en forma independiente del consumo de otros alimentos integrantes de la dieta, es común citar que los especialistas en nutrición recomiendan un consumo mínimo de leche y productos lácteos de entre 150 y 180 litros por persona y por año, dependiendo de la etapa de la vida en que se encuentre la persona.

comercial, producto de un aumento del volumen importado del 25 % (las exportaciones sólo aumentaron el 4%).

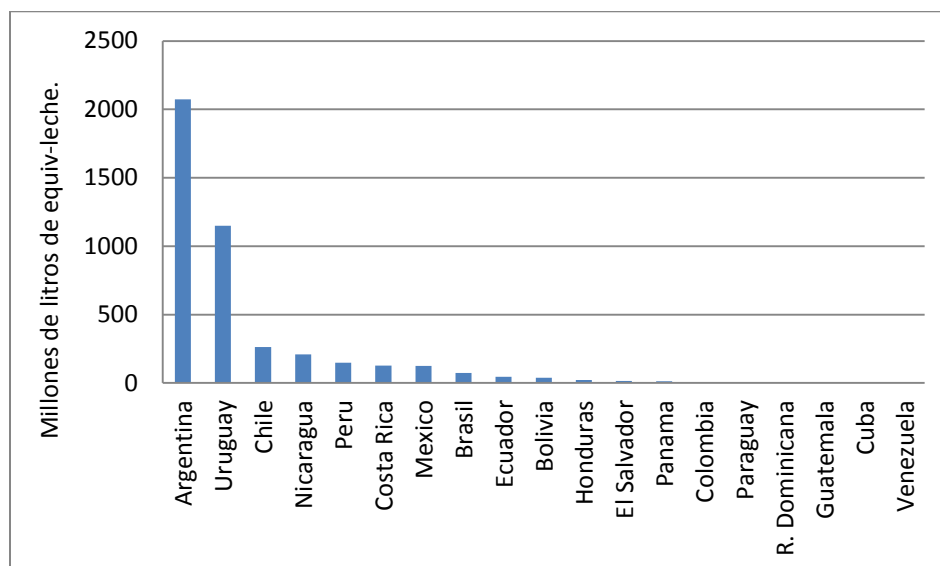
Gráfico 12. Exportaciones e importaciones de productos lácteos de América Latina y el Caribe, en millones de litros de equivalente-leche, en los años 2000, 2009, 2010, 2011 y 2012.



Fuente: Datos no publicados de FAO.

En el Gráfico 13 se muestra el ranking de países exportadores de la región, apreciándose una división en cuatro grupos. Por un lado, Argentina y Uruguay, con más de 1000 millones de litros, y que juntos representan el 75 % de las exportaciones de la región. Después le sigue un grupo de países que exportan entre 100 y 300 millones de litros, encabezado por Chile y seguido por Nicaragua, Perú, Costa Rica y México. En el tercer grupo están los países que exportan entre 10 y 100 millones de litros, y allí se ubican Brasil, Ecuador, Bolivia, El Salvador y Panamá, y finalmente, países que reportaron menos de 10 millones de litros de exportaciones, que son Colombia, Paraguay, R. Dominicana, Guatemala, Cuba y Venezuela.

Gráfico 13. Exportaciones de productos lácteos de América Latina y el Caribe, por país, en millones de litros de equivalente-leche (2012).



Fuente: Datos no publicados de FAO.

En el Cuadro 3 se muestra información con mayor grado de detalle de los principales cambios operados en 2012 en el comercio exterior de lácteos de la región, tanto dentro del grupo de exportadores como de importadores. Respecto del cambio en las exportaciones, se aprecia que dos de los mayores exportadores (Argentina y Costa Rica) redujeron sus ventas externas, junto con México (que también tiene un volumen importante de exportaciones, a pesar de ser un importador neto). Por el otro lado, también registraron cambios significativos pero de signo positivo en las exportaciones Uruguay y Ecuador. Para el grupo de países considerados, las exportaciones de productos lácteos del año 2012 aumentaron globalmente sólo un 4 %.

Cuadro 3. Cambios en las exportaciones e importaciones (5 principales países, en volumen) en América Latina y el Caribe, en millones de litros de equivalente-leche (2011-2012) y en porcentaje.

Cambio en las exportaciones 2011-2012			Cambio en las importaciones 2011-2012		
PAÍSES	Volúmen (Mill. Lt. Eq. Leche)	%	PAÍSES	Volúmen (Mill. Lt. Eq. Leche)	%
Uruguay	+ 274	+ 31 %	Venezuela	+ 932	+ 100 %
Argentina	- 105	- 5 %	Perú	+ 201	+ 91 %
México	- 27	- 18 %	México	+ 160	+ 6 %
Ecuador	+ 25	+ 124 %	Brasil	+ 139	+ 17 %
Costa Rica	- 23	- 15 %	Colombia	+ 110	+ 176 %
Total regional	+ 147	+ 4 %	Total regional	+ 1550	+ 25 %

Fuente: Elaboración propia con datos no publicados de FAO.

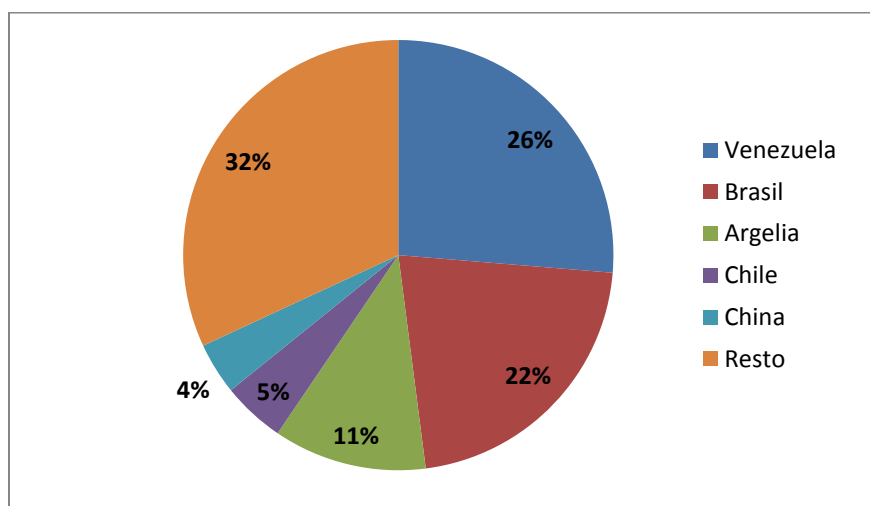
Por el lado de las importaciones, en todos los casos que se produjeron cambios significativos se registraron aumentos de magnitud, tanto en valores absolutos como relativos, lo que contribuye a explicar el importante aumento de las importaciones globales de la región, de 1550 millones de litros de equivalente leche (un 25 %) con respecto al año 2011.

6.2. Evolución del comercio exterior en los principales países exportadores.

En esta sección se analiza la información disponible de comercio exterior (en realidad, de exportaciones) de los principales países exportadores de productos lácteos de América Latina y el Caribe, que son Argentina, Uruguay, Chile, Costa Rica, México, Nicaragua, Brasil y Perú. Nótese además que algunos de ellos son al mismo tiempo importadores significativos (México, Brasil, Chile y Perú), lo que pone de manifiesto la existencia de importantes flujos de lo que se llama “comercio intra-industrial” dentro del sector lácteo de la región.

En el Gráfico 14 se muestra la distribución de los cinco principales destinos (ordenados por valor) de exportación de Argentina, el principal país exportador de la región (1557 millones de dólares en 2012), y allí se observa que los primeros dos clientes son Venezuela y Brasil, que comparten con Argentina su membresía en el Mercosur. En tercer lugar se ubica Argelia y luego vienen Chile y China, y entre los cinco representaron el 68 % del total exportado en el año 2012.

Gráfico 14. Principales destinos de exportación de productos lácteos de Argentina (por participación en el valor de las exportaciones, año 2012).

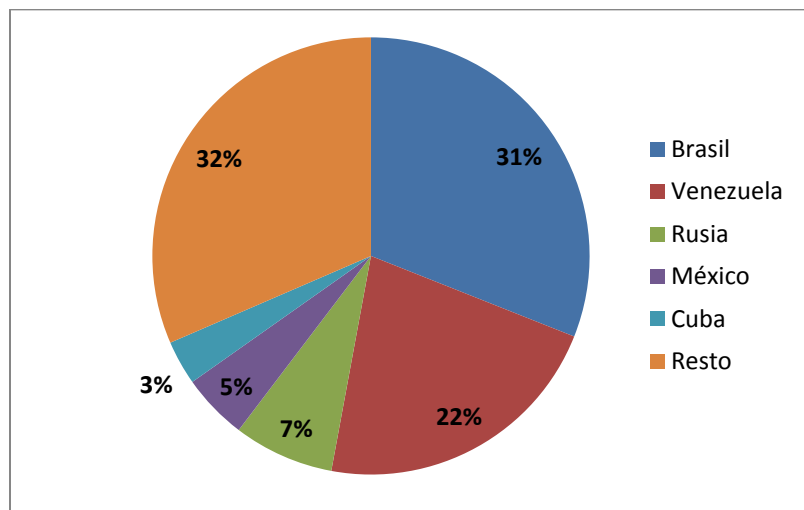


Fuente: www.minagri.gov.ar

Como aspecto destacable del comercio exterior de productos lácteos de Argentina cabe mencionar la creciente importancia de las exportaciones a China, cuya participación en las exportaciones del país pasó del lugar 16° en 2009, luego 8° en 2010, 7° en 2011 y llegó al 5° en 2012.

En el gráfico siguiente (Gráfico 15) se muestra la distribución por destinos de las exportaciones de Uruguay, segundo exportador de la región (783 millones de dólares en 2012). De la misma manera que en el caso argentino, Brasil y Venezuela comparten los dos primeros lugares como destino de exportación, y luego aparecen, con una participación bastante menor, Rusia, México y Cuba, y entre los 5 completan el 69 % de todas las exportaciones.

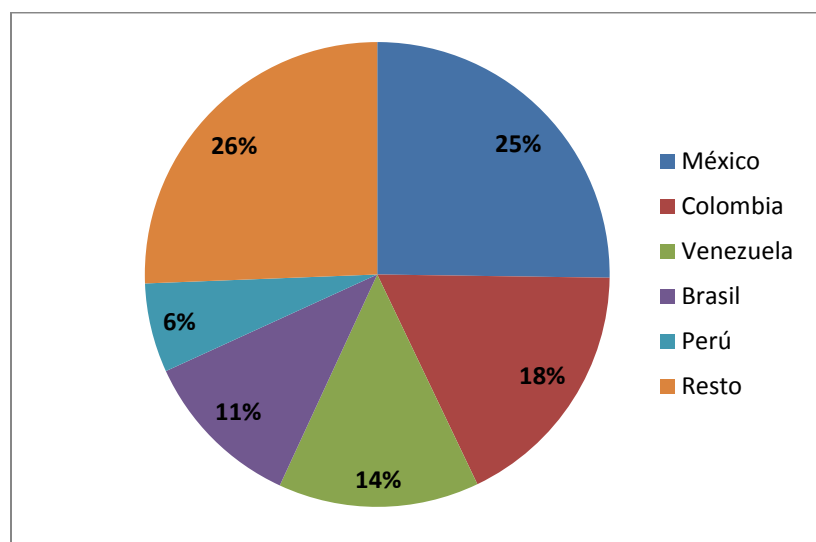
Gráfico 15. Principales destinos de exportación de productos lácteos de Uruguay (por participación en el volumen de las exportaciones, año 2012).



Fuente: www.inale.org

Bastante más lejos de Argentina y Uruguay se ubica Chile, con un valor exportado por 212,2 millones de dólares en 2012, y cuyos cinco principales destinos se muestran también en el Gráfico 16, a continuación. A diferencia de los dos países del Río de la Plata, los principales destinos de exportación de Chile fueron exclusivamente países de la región (México, Colombia, Venezuela, Brasil y Perú, en ese orden), y representaron el 74 % del total exportado. En el caso de algunos productos, como los quesos, el 75 % de las ventas estuvieron dirigidas a México, aunque la participación de este país en las exportaciones totales (de lácteos) ha disminuido en los últimos años.

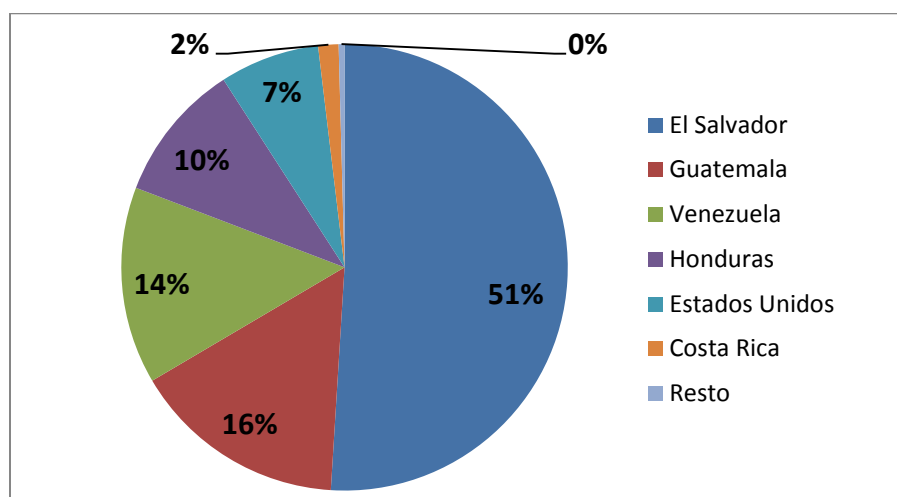
Gráfico 16. Principales destinos de exportación de productos lácteos de Chile (por participación en el valor de las exportaciones, año 2012).



Fuente: www.odepa.cl

El cuarto país en importancia en cuanto a exportación de productos lácteos durante el año 2012 en la región de América Latina y el Caribe fue Nicaragua, con exportaciones por un valor de 166 millones de dólares, que como muestra el siguiente gráfico (Gráfico 17) se concentraron mayoritariamente en países de la región centroamericana (primero El Salvador con el 51 %). Nicaragua ha sido tradicionalmente un exportador casi exclusivo de quesos, pero en los últimos años han aumentado las exportaciones de leche en polvo y de leche esterilizada (larga vida). Respecto de los destinos, sostiene un flujo de comercio de cierta importancia hacia los Estados Unidos (quesos regionales para el segmento de inmigrantes), y ha crecido el volumen de exportaciones a Venezuela, que ahora ocupa el tercer lugar y hasta hace pocos años era inexistente.

Gráfico 17. Principales destinos de exportación de productos lácteos de Nicaragua (por participación en el valor de las exportaciones, año 2012).



Fuente: www.sieca.int

Aunque se trata de un país tradicionalmente importador, México fue el quinto exportador de lácteos de la región en el año 2012, con algo más de 125 millones de dólares y casi 59 mil toneladas de productos, entre los que se destacan la leche evaporada y condensada (Cuadro 4).

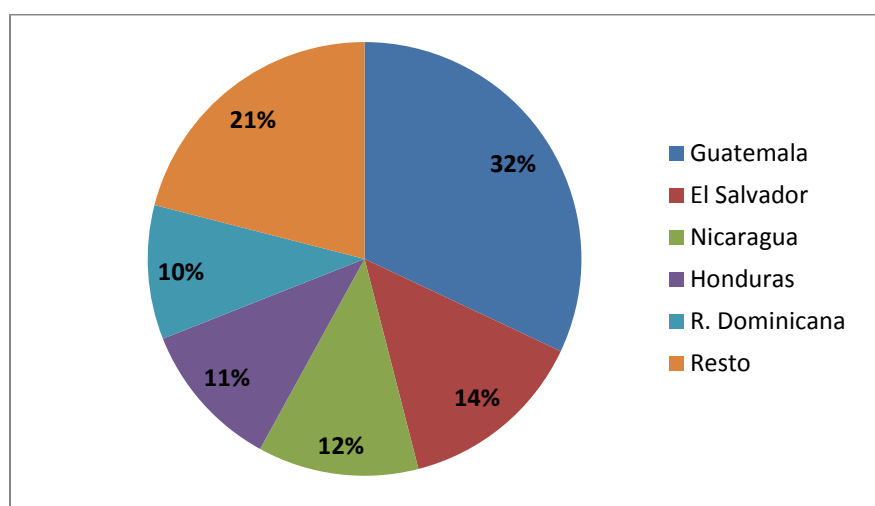
Cuadro 4. Exportaciones de productos lácteos de México, 2012.

Productos	Partidas	Volumen (ton.)		Monto (1000 US\$)	
		2012	Var. c/2011	2012	Var c/2011
Leche y crema		14,914	65%	15,098	15%
Leche en polvo		5,678	3%	27,837	21%
Leche evaporada y condens.		15,267	532%	30,521	963%
Yogurt		5,832	2%	5,305	-7%
Suero y lactosueros		8,340	74%	15,790	91%
Manteca y untables		16	-68%	43	-81%
Grasa butírica		2,662	152%	12,733	85%
Quesos y requesón		4,081	-1%	16,039	-12%
Preparaciones lácteas		-	0%	-	0%
TOTAL		58,802	74%	125,378	58%

Fuente: BUSCAR.

El sexto exportador de la región fue Costa Rica, con un monto de 118,8 millones de dólares en el año 2012, que como lo muestra el Gráfico 18, se orientaron mayoritariamente (79 %) a la región centro-americana y al Caribe (y el 21 % restante fue destinado casi en su totalidad a Panamá y a Cuba).

Gráfico 18. Principales destinos de exportación de productos lácteos de Costa Rica (por participación en el valor de las exportaciones, año 2012).



Fuente: Cámara Nacional de Productores de Leche.

Aproximadamente con el mismo volumen de exportaciones que Costa Rica se ubicó Brasil, con 118,9 millones de dólares y también con un concentración importante (superior incluso a México) de leche condensada y evaporada (Cuadro 5). Este es un punto muy interesante, que amerita un análisis más profundo, pues mientras la leche en polvo prácticamente desapareció de la oferta exportable de Brasil, reflejo de las dificultades competitivas originadas por la apreciación del Real, las leches condensadas y evaporadas aumentaron su volumen, reflejando factores vinculados a decisiones intra-empresarias de localización de la producción y probablemente no tanto cuestiones de costos relativos.

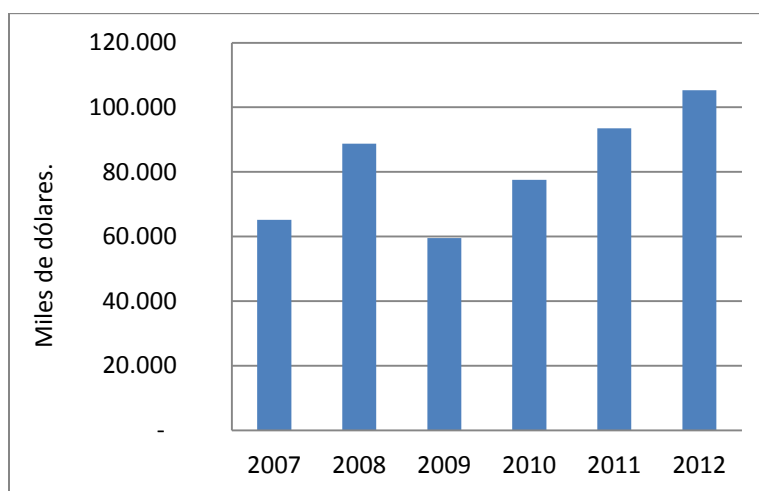
Cuadro 5. Exportaciones de productos lácteos de Brasil, 2012.

PRODUCTOS	Partidas	Volúmen (ton.)	+/- 2011	Valor (US\$)	+/- 2011
Leches y cremas	0401	7,430,460	32%	18,523,670	31%
Leche en polvo	0402	118,109	-90%	757,458	-86%
Leche condensada y evaporada	0402	25,885,167	8%	54,381,433	6%
Yogurt	0403	1,487,497	-7%	3,879,797	22%
Suero de leche	0404	100,153	224%	689,002	1598%
Manteca	0405	795,816	-58%	2,566,596	-69%
Quesos	0406	2,553,022	-20%	11,459,470	-23%
Leche modificada	1900	4,456,271	9%	26,201,352	13%
Dulce de leche		143,079	-20%	445,600	-5%
TOTAL		42,969,574	3%	118,904,378	-2%

Fuente: www.milkpoint.com.br

El octavo país exportador de productos lácteos de la región en el 2012 fue Perú, que viene aumentando en forma sostenida sus ventas externas, ya que pasaron de algo menos de 58000 toneladas en 2007 a más de 80000 toneladas en 2012, por un monto superior a los 105 millones de dólares (véase Gráfico 19), concentradas prácticamente todas en un solo rubro, la leche evaporada (nomenclatura arancelaria 0402911000).

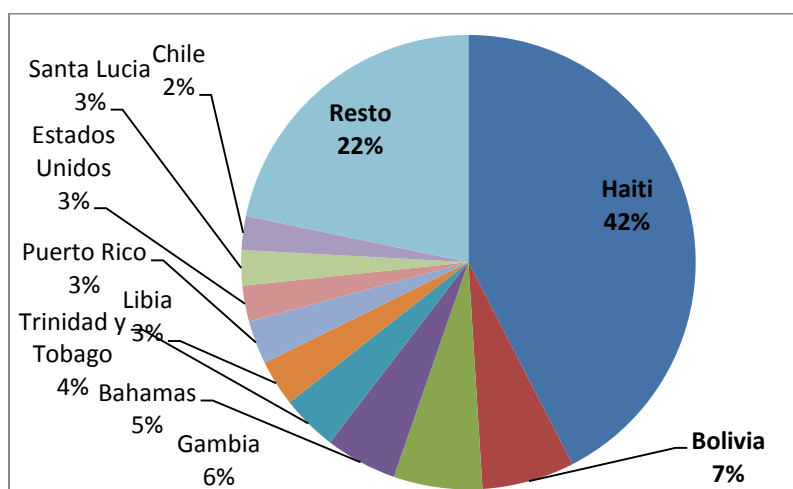
Gráfico 19. Evolución de las exportaciones de lácteos de Perú, en millones de US\$, 2007 – 2012.



Fuente: www.minag.gob.pe

La actividad exportadora láctea de Perú está muy concentrada en un destino mayoritario, que es Haití, con el 42 % del total, y el resto se destina a una gran cantidad de países, entre los que se encuentran numerosos destinos del Caribe, de África, de América Central y de Sudamérica. Por ejemplo, en el Gráfico 20 aparecen los 10 primeros destinos además de Haití, que son Bolivia, Gambia, Bahamas, Trinidad y Tobago, Libia, Puerto Rico, Estados Unidos, Santa Lucía y Chile.

Gráfico 20. Principales destinos de exportación de productos lácteos de Perú (año 2012).



Fuente: www.minag.gob.pe

Como conclusión general respecto de la orientación exportadora de la región cabe destacar la importancia que tienen los destinos regionales, aunque hay excepciones importantes, en casos como Argentina y Uruguay, que a pesar de la concentración dentro de América Latina y el Caribe, también muestran una participación significativa de destinos del resto del mundo, tanto en cantidad de países como en volúmenes. Perú y Chile son otros dos casos con actividad exportadora extra-regional.

Además de los destinos, los países exportadores de lácteos de la región de América Latina y el Caribe muestran diferentes particularidades en relación con su oferta de productos (ver Cuadro 6). En el caso de Argentina, el producto de mayor importancia es la leche en polvo entera⁷, que representa el 54 % del total exportado, y la convierte en un jugador de relevancia en el mercado internacional de este producto, en tercer lugar luego de Nueva Zelanda y la Unión Europea. Por el contrario, la leche en polvo descremada y la manteca⁸ no son productos de mayor importancia dentro de la oferta argentina, y los quesos⁹ se ubican en una posición intermedia. Dentro del rubro “resto de productos” sí cabe mencionar la creciente importancia de la exportación de sueros y concentrados proteicos, que en el año 2012 alcanzó las 76549 toneladas.

Cuadro 6. Principales productos lácteos exportados por Argentina, Uruguay y Chile (participación en volumen, 2012).

PRODUCTO	Argentina	Uruguay	Chile
Leche en polvo entera	54 %	24 %	19 %
Leche en polvo descremada	3 %	13 %	9 %
Quesos	14 %	19 %	11 %
Manteca	4 %	13 %	3 %
Resto	25 %	31 %	58 %
TOTAL (toneladas)	420007	246126	45463

Fuentes: www.minagri.gob.ar ; www.inale.org ; www.odepa.cl

En Uruguay, a diferencia de Argentina, se aumenta mucho la importancia de la leche en polvo descremada y obviamente, también de la manteca, y también es superior (en términos relativos) el volumen de exportación de quesos, y aunque no se indica explícitamente, el rubro de “otros productos” también es muy importante, incluyendo seguramente una creciente participación de “ingredientes” (sueros y derivados, proteínas, etc.).

En el caso de Chile, dentro de los “otros productos”, se destaca la importancia de la leche condensada, con 15642 toneladas exportadas en el año 2012 (aunque su valor unitario no es equivalente al resto de los productos, ya que utiliza menos de la cuarta parte de la leche que se

⁷ Incluye 24981 toneladas de “leches modificadas”.

⁸ No está incluido el aceite butírico (butter-oil), cuya exportación en 2012 fue de 3459 toneladas.

⁹ Se incluyen 5015 toneladas de productos “análogos de quesos”.

usa por unidad de queso o leche en polvo) y también un creciente volumen de exportaciones de fórmulas para alimentación infantil.

Del resto de los países exportadores de la región, Perú se destaca por tener casi todas sus ventas concentradas en un solo producto, la leche evaporada (partida arancelaria 0402911000), mientras que Costa Rica tiene una fuerte participación de la leche fluida (30 % en valor en el año 2012), por las ventajas de flete derivadas de la concentración de exportaciones en países vecinos. Como se mencionó, Nicaragua sigue siendo un exportador importante de quesos, aunque últimamente ha diversificado su oferta ampliando la participación de leche esterilizada y leche en polvo (Cuadro 7).

Cuadro 7. Productos lácteos exportados por Nicaragua, Costa Rica y Perú (s/ valor, 2012).

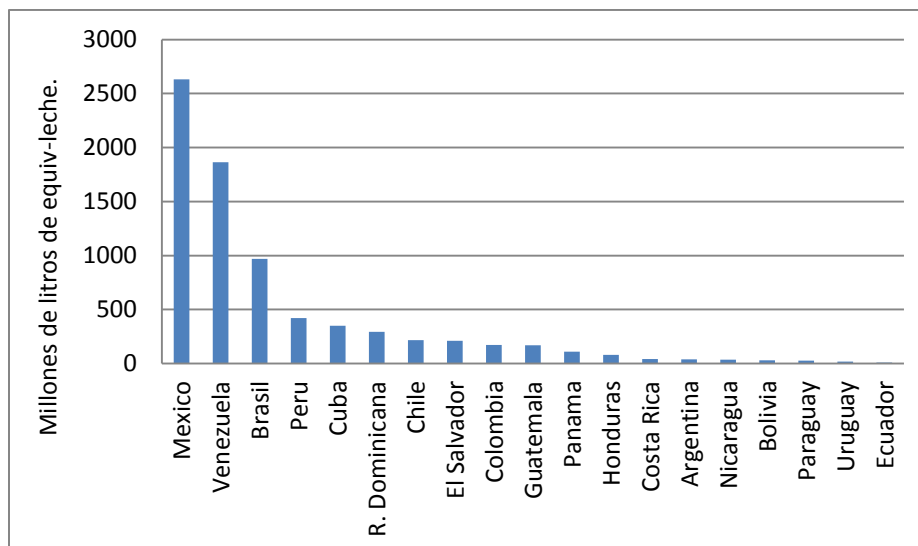
Partida	Producto	Nicaragua	Costa Rica	Perú
0401	Leche esterilizada	17 %	30 %	0 %
0402	Leche en polvo / concentrada	26 %	47 %	100 %
0403	Yogurt / fermentados	0 %	9 %	0 %
0404	Sueros y derivados	0 %	2 %	0 %
0405	Manteca	0 %	4 %	0 %
0406	Quesos	57 %	8 %	0 %
Total		100 %	100 %	100 %

Fuentes: www.sieca.int; CNPL y www.minag.gob.pe

6.3. Evolución del comercio exterior en los principales países importadores.

En relación con la distribución de las importaciones de productos lácteos de América Latina y el Caribe, en el Gráfico 21 se muestra el ranking de países importadores de la región, para el año 2012. Aunque la concentración también es importante, es menor que en el caso de las exportaciones, ya que los tres primeros (México, Venezuela y Brasil, con importaciones iguales o superiores a los 1000 millones de litros en el año) participan con el 71 % del total. Luego le sigue un grupo con importaciones que van de los 400 a los 100 millones de litros, integrado por Perú, Cuba, R. Dominicana, Chile, El Salvador, Colombia y Panamá, y finalmente, el resto de los países de la región, con menos de 100 millones de litros.

Gráfico 21. Importaciones de productos lácteos de América Latina y el Caribe, en millones de litros de equivalente-leche (2012).



Fuente: Datos no publicados de FAO.

Respecto de la evolución del desempeño importador, en el año 2012 la región de América Latina y el Caribe (los 19 países mencionados en este informe), aumentó sus importaciones en 1550 millones de litros de leche equivalente (para ponerlo en perspectiva, un 50 % más que la producción total de Costa Rica, y un 15 % menos que la producción de Perú), equivalente a un 25 % de aumento.

Solamente tres países disminuyeron las cantidades importadas, que fueron Guatemala (- 21 %), Cuba (- 14 %) y República Dominicana (- 14 %), mientras que el resto aumentó los volúmenes de importación. El resto de los países aumentó la cantidad importada de productos lácteos en el 2012 con respecto al 2011, y como lo muestra el Cuadro 3 (más arriba), combinando el aumento en valores absolutos y en valores relativos, se destacan Venezuela, Perú, México, Brasil y Colombia.

El principal importador de productos lácteos de la región en 2012 fue México, que registró compras externas de casi 600 mil toneladas de productos lácteos, por un monto de 1775 millones de dólares (Cuadro 8). El país aumentó el volumen de sus importaciones de productos lácteos un 40 % con respecto al año 2011, pero sólo aumentó un 7 % el monto erogado, producto de la caída de los precios internacionales. El principal producto importado fue la leche en polvo, seguido por los quesos, el suero y sus derivados, y las preparaciones lácteas, que por uso final probablemente puedan asimilarse a ciertos tipos de leche en polvo.

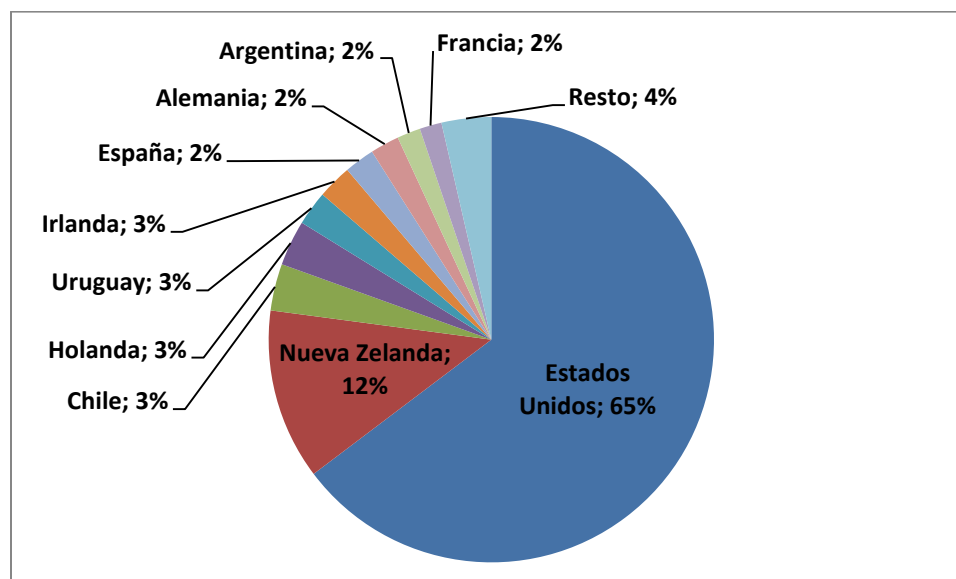
Cuadro 8. Importaciones de productos lácteos de México, 2012 y variación con respecto a 2011 (volumen y valor).

Productos	Partidas	Volumen		Monto	
		2012	Var. c/2011	2012	Var c/2011
Leche y crema		57,266	61%	30,371	10%
Leche en polvo		369,665	67%	846,513	8%
Leche evaporada y condens.		35,689	39%	39,578	6%
Yogurt		1,140	3%	2,296	9%
Suero y lactosueros		84,974	4%	196,850	-1%
Manteca y untables		2,267	-39%	10,123	-47%
Grasa butírica		17,513	8%	69,678	-22%
Quesos y requesón		99,033	26%	445,692	24%
Preparaciones lácteas		27,181	-10%	134,486	-10%
TOTAL		694,728	40%	1,775,587	7%

Fuente: www.siap.gob.mx

En el Gráfico 22 se muestran los principales orígenes de las importaciones mexicanas de productos lácteos, destacándose el predominio de Estados Unidos, como consecuencia de los acuerdos de libre comercio firmados entre ambos países, además de la cercanía geográfica. También hay una participación importante de Nueva Zelanda, y la participación de los exportadores del sur de América Latina (Argentina, Chile y Uruguay) apenas llega al 8 % del total, a pesar que los dos últimos países también tienen tratados de libre comercio con México.

Gráfico 22. Principales orígenes de importación de productos lácteos de México (por participación en el valor de las importaciones, año 2012).



Fuente: CANILEC.

El segundo importador en de la región en el año 2012 fue Venezuela, con 1865 millones de litros de leche (equivalente-leche, según las estadísticas de FAO). Aunque no se cuenta con estadísticas detalladas sobre este país, se conoce que los tres principales orígenes de las importaciones fueron Argentina, Uruguay y Nueva Zelanda.

En tercer lugar se ubicó Brasil, que en el año 2012 importó 180 mil toneladas de productos lácteos por un valor de 630 millones de dólares (Cuadro 9). Globalmente, las importaciones aumentaron un 8 % en volumen y un 4 % en monto con respecto al año precedente, con algunos rubros que aumentaron sus volúmenes (leche en polvo, yogurt, suero, manteca y leche modificada) y otros que bajaron (leches y cremas, quesos y dulce de leche).

Cuadro 9. Importaciones de productos lácteos de Brasil, 2012 y variación con respecto a 2011 (volumen y valor).

PRODUCTOS	Partidas	Volúmen (kg.)	+/- 2011	Valor (US\$)	+/- 2011
Leches y cremas	0401	12,298,612	-15%	6,706,804	-29%
Leche en polvo	0402	104,121,310	21%	380,146,843	13%
Leche condensada y evaporada	0402	0	0%	0	0%
Yogurt	0403	1,707,336	553%	4,288,068	357%
Suero de leche	0404	26,757,106	7%	58,368,393	19%
Manteca	0405	6,639,868	616%	25,989,907	421%
Quesos	0406	27,459,613	-29%	150,307,916	-27%
Leche modificada	1900	598,654	61%	3,177,977	85%
Dulce de leche		601,081	-30%	1,718,236	-21%
TOTAL		180,183,580	8%	630,704,144	4%

Fuente: www.milkpoint.com.br

El lector puede haber notado algunas inconsistencias en las cifras estadísticas presentadas en el informe, en particular en los datos de comercio exterior. Ello se debe a la utilización de información de distintos orígenes, entre los que se destacan las estadísticas de FAO, expresadas en volúmenes de equivalente-leche, y por lo tanto dependientes de los coeficientes utilizadas, más las distintas fuentes nacionales, tanto las expresadas en volúmenes como en valor. Si bien estas diferencias no cambian el sentido general de las conclusiones que pueden sacarse del Informe y del comportamiento de la lechería regional durante el año 2012, es una asignatura pendiente la necesidad de un esfuerzo adicional para compatibilizar y ordenar las estadísticas disponibles.

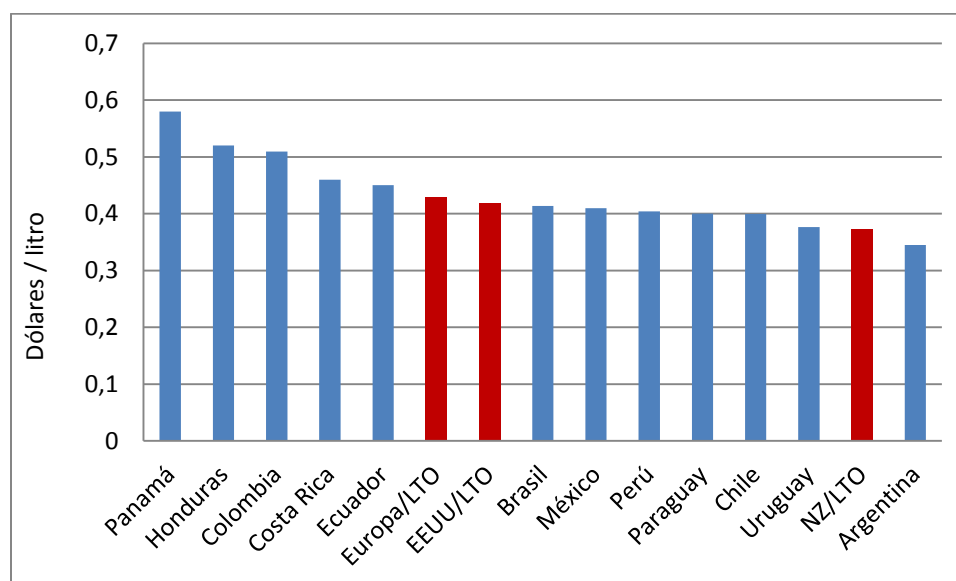
VII. PRECIOS EN LA CADENA LÁCTEA.

7.1. Precios al productor.

El precio de la leche que recibe el productor tiene una “jerarquía” especial dentro del conjunto de precios de la cadena láctea, pues es posiblemente el de mayor visibilidad política y de mayor importancia, tanto para el productor, ya que determina una elevadísima proporción de sus

ingresos, como para la industria, pues condiciona el costo de su principal insumo, la leche cruda, que representa normalmente entre el 40 y 70 % del costo de producción, y a veces más aún. En el Gráfico 23 se presenta una comparación de precios medios recibidos por los productores durante el año 2012 en 12 países de la región, y su comparación con tres referencias internacionales, la Unión Europea, Estados Unidos y Nueva Zelanda, en los tres casos según se reportan en el sitio web www.milkprices.nl, administrado por la rama holandesa (LTO) de Asociación de Productores de Leche Europeos (European Dairyfarmers Association – EDF).

Gráfico 23. Precios de la leche al productor en el año 2012, en 12 países de la región y comparación con Europa occidental, Estados Unidos y Nueva Zelanda (dólares por litro).



Fuentes: FEPALE (2012), LTO y fuentes nacionales (*).

Si bien la comparación se hace en términos de litros de leche sin ningún tipo de corrección por composición físico-química o por calidad¹⁰, el gráfico en sí mismo es sorprendente, especialmente en comparación con la situación de la lechería internacional hace unos 10 años o más. Pevio al año 2006-2007, los precios que cobraban los productores de América Latina y el Caribe (con algunas excepciones) se ubicaban bien por debajo de los precios en Europa y América del Norte, y en niveles comparables a los de Oceanía. Actualmente, como se desprende del Gráfico 23, de los 12 países de la región con los que se cuenta con información, en cinco de ellos (Panamá, Honduras, Colombia, Costa Rica y Ecuador) el precio fue superior al promedio de Europa y Estados Unidos. En el otro extremo se ubicó Argentina, con precios inferiores a los de Nueva Zelanda, y en

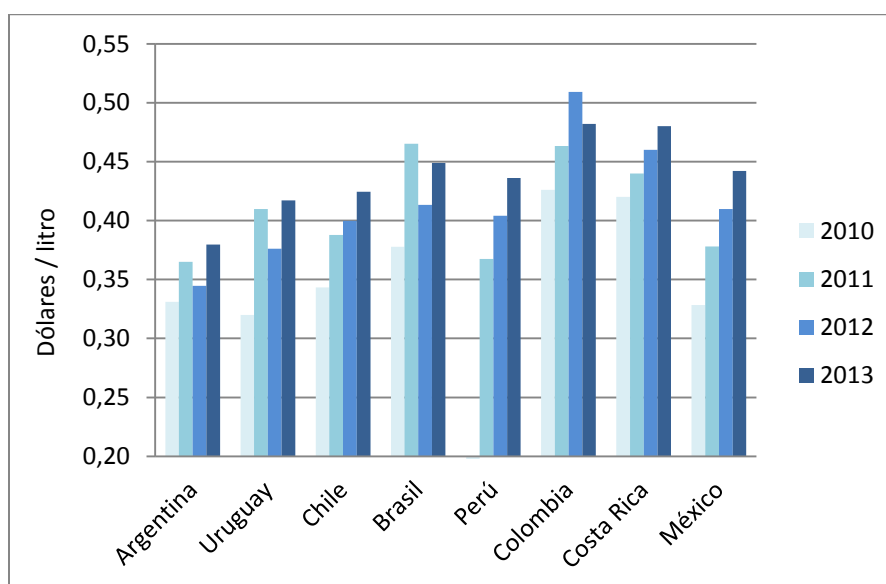
¹⁰ La información de precios que proporciona LTO sí se hace sobre una base de composición uniforme de 4,2 % de grasa butirosa y 3,4 % de proteína, y para niveles de calidad (recuento bacteriano y de células somáticas) equivalente.

un nivel intermedio entre este último país y Europa/Estados Unidos se ubicó el resto de los países de la región (Brasil, México, Perú, Paraguay, Chile y Uruguay).

El precio promedio simple cobrado por los productores de los 12 países mencionados en el año 2012 fue de 0,44 dólares por litro de leche, mientras que el precio promedio ponderado fue de 0,41 dólares por litro, reflejando el mayor peso relativo de países de menor precio.

En el Gráfico 24 se analiza la evolución del precio de la leche al productor en el período 2010-2013 (en este último año, precios del primer semestre) para los 8 países (en el caso de Perú, sólo 2011-2013). En Argentina y Uruguay, países donde la exportación juega un rol clave en la formación de los precios en la cadena láctea, el precio del año 2012 fue inferior al del año 2011, en un 6 y 8 %, respectivamente. Lo mismo ocurrió en Brasil, donde se redujo en un 11 %, aunque en este caso la influencia del mercado internación es menos clara.

Gráfico 24. Evolución del precio de la leche al productor en 8 países de la región, 2010-2013, en dólares por litro.

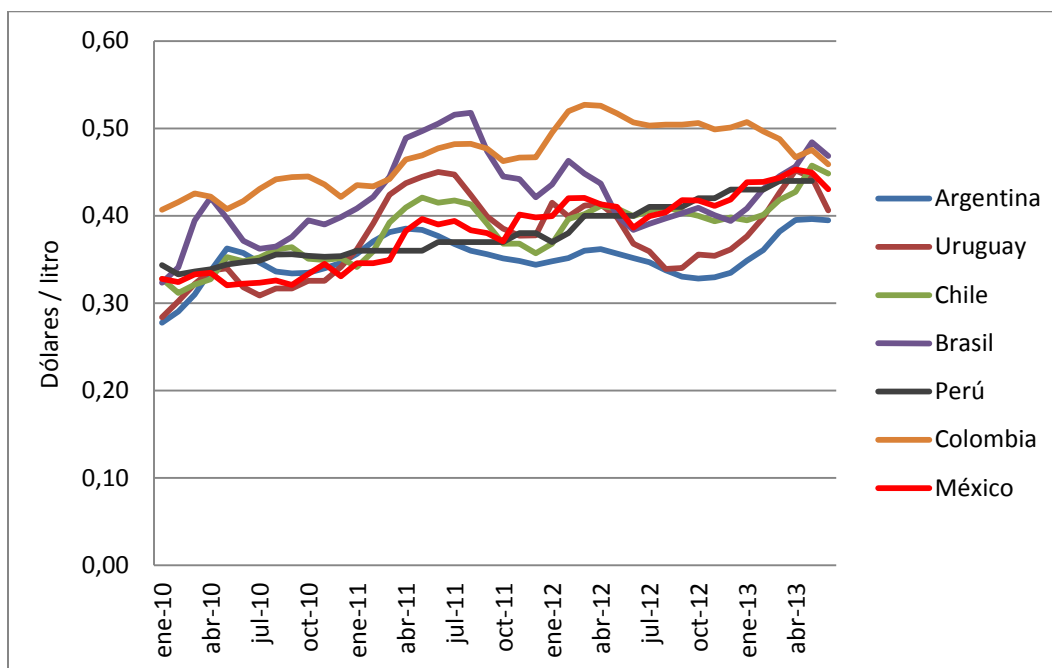


Fuentes: www.minagri.gob.ar, www.inale.org, www.odepa.gob.cl, www.cepea.esalp.usp.br, www.minag.gob.pe, www.agronet.gov.co, www.cnpl.com.cr, www.lactodata.info

En los otros 5 países el precio al productor en el año 2012 aumentó con respecto a los valores del año 2011, un 10 % en Perú y Colombia, un 5 % en Costa Rica y un 8 % en México, a pesar de la mencionada reducción de precios en el mercado internacional, aunque también hay otros factores de peso a la hora de explicar el comportamiento del precio al productor (el tipo de cambio, por ejemplo, juega un rol muy importante).

Otro análisis de interés respecto del comportamiento del precio de la leche al productor surge de su estacionalidad, que puede analizarse mediante la serie de datos mensuales, como en el Gráfico 25, para 7 países de la región, en los 42 meses que transcurrieron desde enero de 2010 hasta junio de 2013.

Gráfico 25. Evolución mensual del precio de la leche al productor en 7 países de la región, 2010-2013, en dólares por litro.



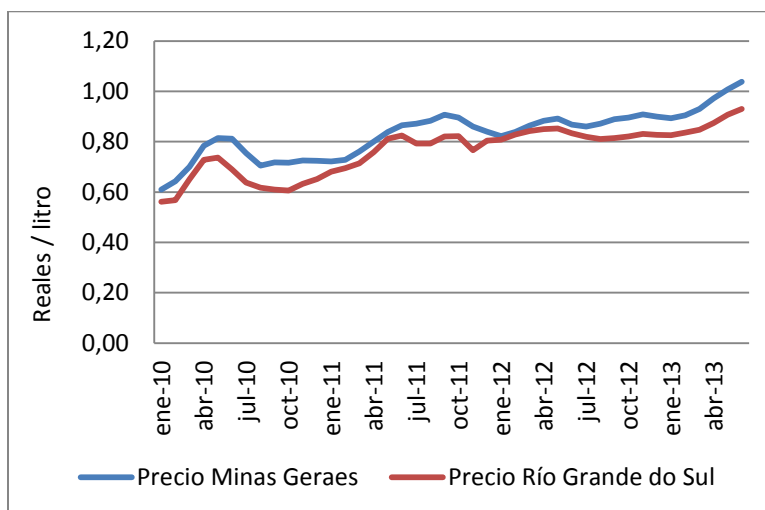
Fuentes: www.minagri.gob.ar, www.inale.org, www.odepa.gob.cl, www.cepea.esalp.usp.br, www.minag.gob.pe, www.agronet.gov.co, www.cnpl.com.cr, www.lactodata.info

El análisis de los datos mensuales confirma las observaciones realizadas a partir del Gráfico 24, en el sentido que los precios en Argentina, Uruguay y Brasil fueron los que bajaron durante el año 2012 (y luego han vuelto a subir), mientras que en Chile se nota una suerte de estabilización y en Perú, Colombia y México, por el contrario, aumentaron.

Las pretensiones de este informe no pueden ir más allá de la robustez de la información estadística que lo respalda, que como se mencionó, tiene obvias limitaciones. Sin embargo, aún en este contexto de “información limitada”, es posible identificar situaciones que deben ser tenidas en cuenta a la hora del análisis comparativo entre las distintas variables de estructura y desempeño de la cadena láctea de América Latina y el Caribe.

En esta línea, en los Gráficos 26 y 27 se muestran dos ejemplos de variación regional de precios para el caso de Brasil y Colombia, respectivamente. En el caso de Brasil se comparan dos series de precios, la del estado con mayor producción (Minas Geraes), que no es el de precio más alto (San Pablo), con un de los estados de mayor crecimiento, y caracterizado por una estructura fundiaria relativamente fragmentada, como es Río Grande do Sul. La comparación es en la moneda local (Reales/litro) para el período enero 2010 – junio 2013.

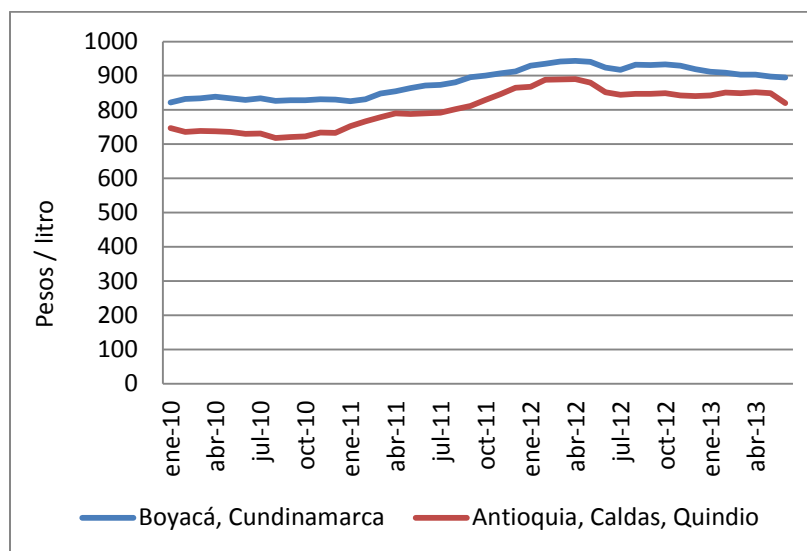
Gráfico 26. Variación regional del precio de la leche al productor en Brasil entre los estados de Minas Geraes y Río Grande do Sul, 2010-2013 (Reales/litro).



Fuente: Esalq/Cepea

Se observa claramente que los precios en el estado de Río Grande do Sul son sistemáticamente menores (- 8 %) a los precios en Minas Geraes. Lo mismo ocurre en el caso de Colombia, donde se comparan los precios de los departamentos de Boyacá y Cundinamarca (cercanos a la capital, Bogotá) con los precios en Antioquía/Caldas/Quindío (ciudad de Medellín y eje cafetero), siendo estos últimos inferiores a los primeros en un 9 %.

Gráfico 27. Variación regional del precio de la leche al productor en Colombia entre los departamentos de Boyacá/Cundinamarca y Antioquia/Caldas/Quindío, 2010-2013 (Pesos/litro).



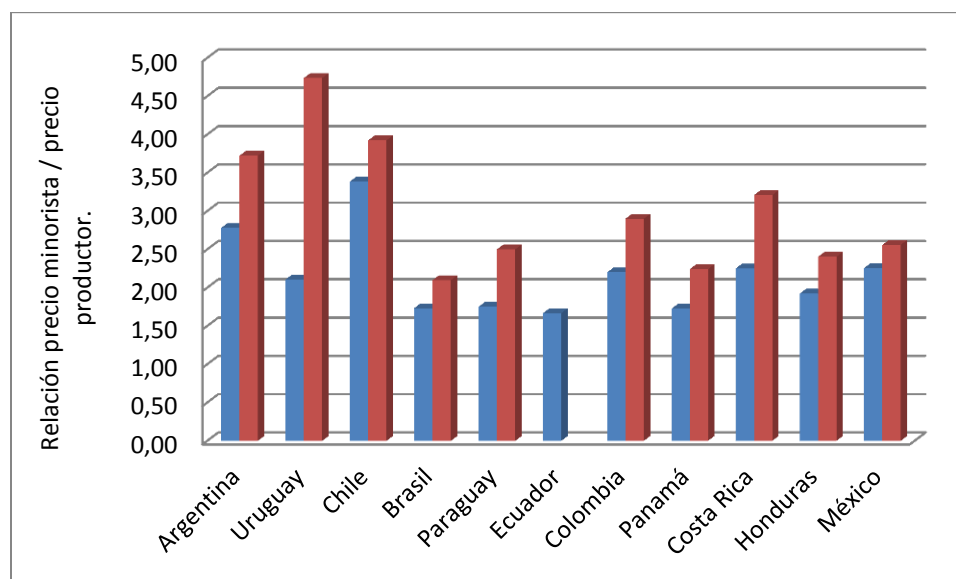
Fuente: www.agronet.gov.co

Este breve análisis comparativo de los precios de la materia prima en algunos de los países de la región (por cierto, los de mayor envergadura desde el punto de vista productivo y comercial lácteo) permite inferir respecto de las posibilidades que brindaría contar con información comparable de la estructura y funcionamiento de los distintos eslabones de la cadena, como un paso importante para conocer y mejorar el desempeño sectorial.

7.2. Precios de mercado interno.

Con el objetivo de presentar una visión más completa de la cadena, en lo que se refiere a las relaciones de precios entre los distintos eslabones, en el Gráfico 28 se muestran las relaciones entre los precios minoristas de la leche pasteurizada y la leche UHT (larga vida) y el precio que recibe el productor, en 11 países de la región. Previo a avanzar en un comentario, sin embargo, cabe enfatizar la naturaleza preliminar, y definitivamente incompleta, de esta comparación. Por un lado, los precios han sido obtenidos sin un base metodológica uniforme, y más importante aún, no es correcto realizar comparaciones con un producto final en particular, como la leche fluida, que aún en sus dos versiones más populares, difícilmente represente más del 35-40 % del uso total de la leche en los 11 países analizados.

Gráfico 28. Comparación del precio de la leche al productor con los precios minoristas de la leche pasteurizada y leche UHT (larga vida) en un grupo de países de la región (1° trimestre 2013), sin IVA.



Fuentes: presentaciones de referentes nacionales en FEPAL (2013).

Hechas las aclaraciones respecto de la prudencia que exige el manejo de estos datos, no dejan de llamar la atención las diferencias de las relaciones de precios entre países, tanto para un producto

en particular como cuando se consideran en forma conjunta las dos relaciones. En este último caso, hay países en los que la leche UHT (larga vida) es notablemente más cara que la pasteurizada, mientras que en otros (por ejemplo, Brasil) las relaciones de precios son prácticamente las mismas, reflejando la condición altamente “commoditizada” de la leche UHT.

VIII. CONCLUSIONES Y PERSPECTIVAS.

Durante el año 2012 la cadena láctea de América Latina y el Caribe se desarrolló en un ambiente internacional relativamente dinámico, con una producción mundial de leche total creciendo a un ritmo bastante alto (en comparación con la tendencia histórica) del 2,9 % anual (se estima que la leche de vaca habría crecido a una tasa algo menor). El comercio también creció un 8 % en términos de volúmenes con respecto al año anterior, y los precios internacionales, que habían iniciado una tendencia decreciente en 2011, mantuvieron dicho comportamiento hasta mediados de 2012 y a partir de allí revirtieron la tendencia y comenzaron a aumentar.

La producción de leche de los 19 países analizados en América Latina y el Caribe creció un 1,9 % (+ 1468 millones de litros), con extremos de 14,9 % de aumento reportados por Paraguay y una reducción del 6,7 % en Honduras.

El comercio regional fue muy dinámico por el lado de las importaciones, cuyo volumen aumentó el 25 % (+ 1550 millones de litros), mientras que las exportaciones de los países de la región estuvieron prácticamente estables, creciendo sólo 4 % (+ 147 millones de litros).

Como resultado de este comportamiento de la producción y del comercio, el consumo aparente de productos lácteos en los 19 países analizados creció 2871 millones de litros, es decir, se consumieron un 3,4 % más de productos lácteos que en el año 2011, mientras que el consumo per cápita aumentó un 2,4 % (pasó de 140,2 a 143,5 litros por año).

El informe también analiza con cierto grado de detalle el desempeño del comercio exterior de los principales países importadores y exportadores de la región, tanto en la composición de los flujos de comercio como en el origen y destino de los mismos, con la excepción del caso venezolano, país para el que no se contó con información actualizada y consistente de comercio exterior (importaciones).

El precio medio cobrado por los productores de la región, calculado con información de 12 países que representan el 93 % de la producción total, fue de 0,44 dólares por litro (0,41 dólares por litro cuando se estimó el promedio ponderado), y el comportamiento con respecto al año 2011 fue diferente según los países, ya que en algunos casos se registró una caída (en los más expuestos al comercio mundial) y en otros un aumento (en los menos expuestos).

Como se mencionó en la Introducción, este Informe es un producto de la iniciativa que intenta poner en marcha la FEPAL, que es la creación de un Observatorio de la Cadena Láctea de América Latina y el Caribe, cuyo principal objetivo consiste en la recopilación, análisis y difusión de información técnico-económica de la cadena, desagregada a nivel del conjunto de países que integran la entidad.

En una serie de pasos orientados a motivar a los diferentes actores públicos y privados que participan de la cadena láctea latinoamericana, FEPALE encaró en primer lugar, con el apoyo de la Oficina Regional de FAO para América Latina y el Caribe, el desarrollo de un Informe de la situación de la cadena láctea en el año 2011, y esta adición correspondiente al año 2012 debe ser vista como la continuidad de dicho esfuerzo, y con el mismo objetivo principal, es decir, contribuir a la finalidad de la puesta en marcha del observatorio regional.

En función de lo comentado en los últimos dos párrafos, si bien el Informe trata de realizar un análisis de la situación de la cadena láctea de la región, desagregando la información a nivel de cada país, su alcance es necesariamente preliminar, ya que el esfuerzo de recolección de información básica ha descansado básicamente en el aporte de datos estadísticos sin publicar (de la oficina de la FAO en Roma), de algunos referentes nacionales y de lo que se pudo recolectar de fuentes publicadas en Internet. Si bien se trata de información de mucho valor en sí misma, la ausencia de una unidad de criterio de tipo estadístico hace bastante difícil el análisis de la misma, y a veces pueden surgir contradicciones entre las fuentes.

IX. BIBLIOGRAFÍA CONSULTADA.

- FAO - Organización de las Naciones Unidas para la Agricultura y la Alimentación. 2013a. Estadísticas preliminares sobre la cadena láctea regional y mundial. Material no publicado.
- FAO - Organización de las Naciones Unidas para la Agricultura y la Alimentación. 2013b. Food Outlook. Biannual Report on Global Food Markets. Trade & Markets Division. June 2013. 140 p.
- FAO-FEPALE, 2012. Situación de la Lechería en América Latina y el Caribe en 2011. Observatorio de la Cadena Láctea de América Latina y el Caribe. Oficina Regional de la FAO para América Latina y el Caribe. División de Producción y Sanidad Animal.
- FEPALE – Federación Panamericana de Lechería. 2013. Presentaciones realizadas en la 31° Reunión del Consejo Directivo, Juiz de Fora, Brasil, 5 y 6 de marzo de 2013.
- FIL – Federación Internacional de Lechería. 2012. Situación Mundial de la Lechería 2012. Boletín 458. 240 p.
- FIL – Federación Internacional de Lechería. 2010. Situación Mundial de la Lechería 2010. Boletín 446. 212 p.
- Paredes, Luis. 2012. Problemática y perspectivas del circuito lácteo en Venezuela. Posgrado de Producción Animal. Facultades de Agronomía y Ciencias Veterinarias. Universidad Central de Venezuela. Trabajo no publicado. 20 p.